

Faktory ovlivňující vzdělávací neúspěšnost

1. Úvod

Vzdělávací neúspěšnost v je komplexní fenomén zahrnující nízkou úroveň znalostí, vysokou absenci i předčasné odchody ze školního systému (Prokop et al, 2020). V českém kontextu navíc daleko přesahuje individuální selhání žáka. Studie PAQ Research a institutu IDEA (Prokop et al., 2020) zdůrazňují, že míra neúspěšnosti je v ČR extrémně podmíněna sociálním původem, což opakovaně potvrzují mezinárodní šetření (PISA, TIMSS, PIRLS) i data České školní inspekce.

Výsledky žáků v ČR vykazují v mezinárodním srovnání jednu z nejvyšších měr závislosti na rodinném zázemí. Dominantním faktorem je **destabilizující chudoba** (exekuce, bytová nouze, sociální vyloučení), která skrze chronický stres a nejistotu zásadně limituje kognitivní kapacity dětí. Tento vliv rodiny dále umocňují **nedostatky v institucionální podpoře**. Vzdělávací neúspěšnost je tak v českém prostředí výsledkem akumulace sociálních znevýhodnění, kterým školský systém nedokáže efektivně čelit, což vede k prohlubování nůžek mezi regiony (Prokop et al., 2020).

2. Výzkumný problém a volba metody

V této zprávě si klademe za cíl ověřit vliv **destabilizující chudoby** a nedostatků v institucionální podpoře na vzdělávací neúspěšnost a zjistit sílu jednotlivých prediktorů. K tomu využijeme metodu vícenásobné lineární regrese. Nedostatky v institucionální podpoře budou v našem modelu reprezentovány dvěma ukazateli, kterými jsou **nekvalifikovaná výuka** a **školy bez psychologa**.

Popis dat a proměnných:

Analýzu provádíme na nejnovějších datech MŠMT A ČSI, které jsou dále zpracovány PAQ research a v této formě jsou volně dostupné na webu datapaq.cz. Pracovat budeme s údaji o jednotlivých obcích s rozšířenou působností, kterých je v ČR 206. Popisy proměnných vychází z údajů na zmíněném webu (PAQ Research, n.d.).¹

Závislá proměnná:

- **Vzdělávací neúspěšnost (hodnoty z roku 2025)**
 - Index je složený z nedokončení základního vzdělání, opakování ročníku, propadání a absencí.

¹ Data a další informace o této zprávě jsou dostupné na adrese <https://dostal.vyzkum-psychologie.cz/stat4?i=846>.

Nezávislé proměnné:

- **Destabilizující chudoba**
 - Index, který zahrnuje především exekuce, bytovou nouzi a sociálně vyloučené lokality. Ovlivňuje rodiny a děti napřímo, protože souvisí se stresem a nejistotou, ztrátami bydlení, rozpadem sociálních vazeb a aspirací a nepřítomností pozitivních vzorů.
- **Nekvalifikovaná výuka (údaje z roku 2024/25)**
 - Podíl hodin, které jsou na základních školách a víceletých gymnáziích vyučovány pedagogickými pracovníky, kteří nesplňují požadované vzdělání podle zákona o pedagogických pracovnících.
- **Školy bez psychologa (údaje z roku 2024/25)**
 - Podíl běžných základních škol bez úvazku psychologa.

3. Kontrola předpokladů pro analýzu

Abychom zajistili stabilitu a spolehlivost regresního modelu, provedli jsme ověření absence multikolinearity pomocí hodnoty VIF (Variance Inflation Factor), která by měla být <5 . Pokud by byly prediktory mezi sebou příliš silně provázány, model by nedokázal přesně odlišit, jakou měrou přispívá ke vzdělávací neúspěšnosti každý z nich samostatně. Všechny nezávislé proměnné vykazovaly nízkou úroveň multikolinearity (VIF v rozmezí 1,01 až 1,22), což potvrzuje stabilitu regresního modelu a umožňuje interpretovat vliv jednotlivých prediktorů jako vzájemně nezávislý.

4. Výsledky a interpretace

Tabulka 1: Ukazatele kvality modelu

R^2	R^2 (adj.)	F	p
0,688	0,683	148,28	$<0,001$

Kvalita vytvořeného regresního modelu byla posouzena na základě koeficientu determinace a celkové statistické významnosti. Model vykazuje vysokou vysvětlující schopnost, kdy hodnota $R^2 = 0,688$ indikuje, že zvolené nezávislé proměnné (destabilizující chudoba, podíl škol bez psychologa a nekvalifikovaná výuka) vysvětlují 68,3 % rozptylu vzdělávací neúspěšnosti. Celý model je statisticky vysoce významný ($F = 148,28$; $p < 0,001$).

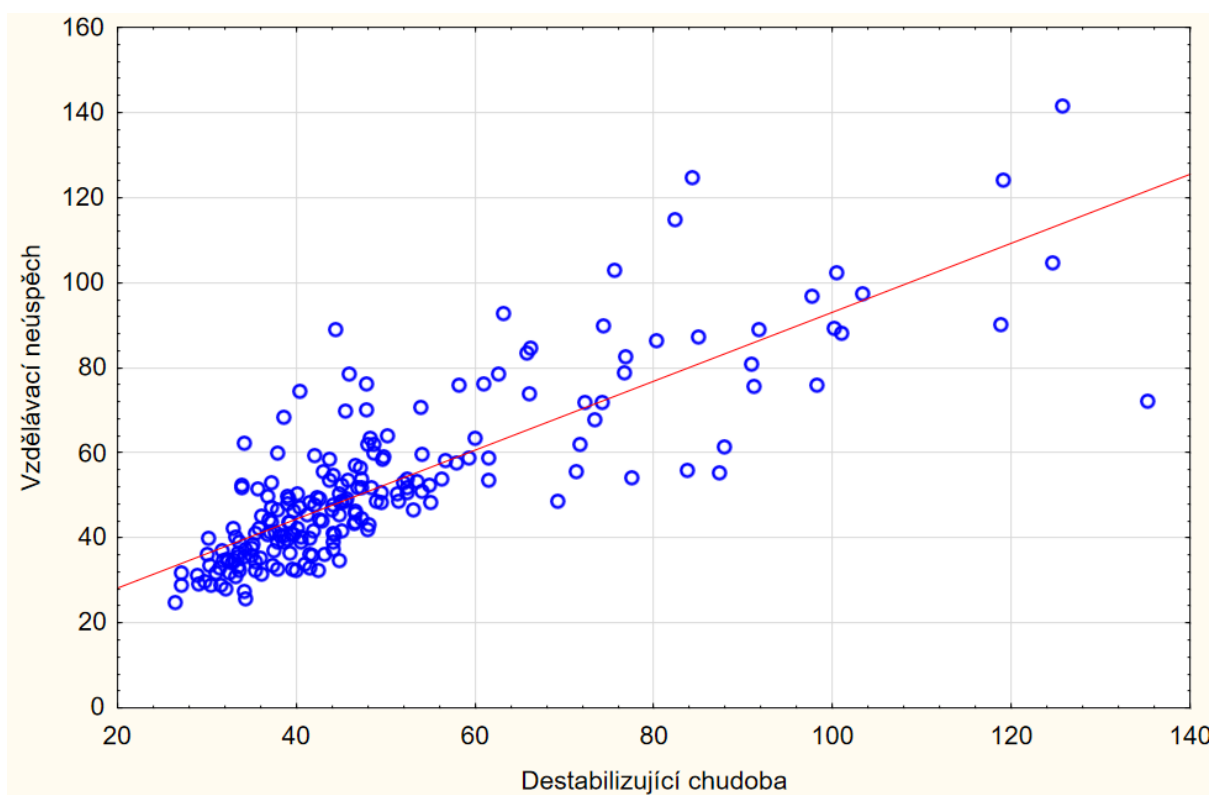
Tabulka 2: Výsledky regresní analýzy pro vzdělávací neúspěšnost

Prediktor	Odhad β	SE	t	p
Destabilizující chudoba	0,771	0,043	18,011	$<0,001$
Nekvalifikovaná výuka	0,247	0,148	1,671	0,096
Školy bez psychologa	0,151	0,065	2,302	0,022

Statisticky významné prediktory ($p < 0,05$) jsou v tabulce pro přehlednost zvýrazněny červenou barvou. Na základě analýzy jednotlivých prediktorů se **destabilizující chudoba** dle očekávání projevila jako nejsilnější ($\beta = 0,781$; $p < 0,001$). Kladný koeficient potvrzuje, že s rostoucí mírou chudoby v regionu významně narůstá vzdělávací neúspěšnost – konkrétně, optikou standardizovaného koeficientu β to znamená, že posun v míře chudoby o jednu směrodatnou odchylku vyvolá nárůst neúspěšnosti o téměř 0,8 směrodatné odchylky. Vysoká hodnota t-statistiky (18,01) zdůrazňuje zásadní roli socioekonomického zázemí v českém vzdělávacím systému. Jako statisticky významná se také projevila **absence školních psychologů** ($p = 0,022$). Pozitivní vztah naznačuje, že vyšší podíl škol bez dostupného psychologa v daném ORP souvisí s vyšší mírou neúspěšnosti žáků, a to i po „očišťení“ o vliv chudoby. U faktoru nekvalifikované výuky nebyla v našem modelu prokázána statistická významnost.

Vztah mezi dvěma klíčovými proměnnými, **destabilizující chudobou** a **vzdělávací neúspěšností**, je blíže ilustrován na bodovém grafu (obrázek č. 1). Z grafu je patrný silný lineární trend: se zvyšující se mírou chudoby v daném regionu (osa X) systematicky narůstá index vzdělávací neúspěšnosti (osa Y). Rozložení jednotlivých ORP podél regresní přímky potvrzuje vysokou těsnost tohoto vztahu, což odpovídá zjištěnému koeficientu determinace.

Obrázek č. 1: *Vztah mezi destabilizující chudobou a vzdělávací neúspěšností*



5. Závěr

Předkládaná analýza se zaměřila na prozkoumání faktorů, které přispívají ke vzdělávací neúspěšnosti v regionech ČR (ORP). Hlavním zjištěním práce je potvrzení dominance socioekonomických faktorů nad faktory institucionálními. Sestavený regresní model vysvětlil necelých **68,3 % variability** neúspěšnosti, což naznačuje vysokou validitu zvolených prediktorů. Nejsilnějším determinantem se ukázala **destabilizující chudoba**. Druhým významným faktorem byla **absence školních psychologů**, která potvrzuje důležitost podpůrných profesí v systému. Tento faktor ale lze interpretovat i v širším kontextu. Proměnná může sloužit jako proxy ukazatel celkové institucionální vyčerpanosti regionu. Absence odborných pozic může reflektovat nižší schopnost regionu lákat a udržet expertní profese, což ve výsledku kumuluje znevýhodnění žáků v daných lokalitách. Naopak vliv **nekvalifikované výuky** se v konkurenci ostatních faktorů nejevil jako statisticky významný, což naznačuje, že strukturální znevýhodnění regionu má v datech větší váhu než samotné personální obsazení škol. Z analýzy vyplývá, že řešení vzdělávací neúspěšnosti v ČR nelze omezit pouze na pedagogická opatření, ale vyžaduje širší koordinaci se sociální politikou zaměřenou na boj s chudobou a nestabilitou v bydlení.

Seznam literatury

PAQ Research. (n.d.). *DataPAQ*. <https://datapaq.cz/>

Prokop, D., Korbel, V., Dvořák, T., Marková, L., Gardošíková, D., Grossmann, J., Münich, D., & Krajčová, J. (2020). *Mají děti v Česku stejné šance ve vzdělávání?* PAQ Research; IDEA. https://projekty.pf.jcu.cz/pku/files/Maji_deti_v_Cesku_stejne_sance_ve_vzdelavani.pdf