

Rizikové užívání internetu v souvislosti s pohlavím, věkem a místem kontroly u adolescentů¹

Úvod

Užívání internetu nám přináší v první řadě spoustu výhod. Díky internetu máme přístup k mnoha informacím, což nám usnadňuje cestu ke vzdělání. Dále můžeme interagovat s ostatními lidmi a sdílet své zkušenosti. Nabízí nám také různé možnosti a služby, a hlavně šetří energii a finance (Joshi et al., 2022).

Internet s sebou ovšem přináší i rizika, která bychom neměli podceňovat. Ukázalo se, že dospívající dívky jsou náchylnější k úzkostem pramenícím ze srovnávání na sociálních sítích více než chlapci (Tiraboschi et al., 2023). Další výzkum zmiňuje prevalenci problematického užívání internetu okolo 80 % u tamějšího výzkumného souboru ve věku od 16 do 27 let, kde ženy vykazovaly vyšší problematické užívání internetu (51,9 %) než muži (48,1 %). Ženy taktéž vykazovaly vyšší míru posedlosti a vyšší pravděpodobnost, že budou bojovat s kontrolou používání internetu (Bada et al., 2023). Naopak jiné výzkumy ukazují na problematictější užívání internetu u chlapců ve spojení s videohrami a nevhodným sexuálním obsahem (Reiner et al., 2017).

Mezi problematické chování v rámci užívání internetu patří tzv. závislost na internetu. Brand et al. (2014) uvádí, že závislost na internetu je spojována se ztrátou kontroly nad užíváním internetu, úzkostí a s příznaky psychické závislosti. Salicetia (2015) zmiňuje závislost na internetu jako obsesivně kompulzivní poruchu, která vede člověka k nadměrnému používání internetu a souvisí s problematickou kontrolou impulzů.

V rámci problematického užívání internetu bychom se rádi zaměřili i na souvislost s Locus of Control. Locus of Control neboli místo kontroly jako první popsal americký psycholog Julian B. Rotter. Rozdělil místo kontroly na vnitřní a vnější (Helus, 2015). Slaměník et al. (2019) uvádí, že „*externí kontrola znamená, že člověk vnímá posílení následující po jeho chování jako nezávislé na jeho vlastní aktivitě – jako výsledek štěstí, náhody, osudu. Interní kontrola znamená, že člověk vnímá dění jako závislé na své vlastní aktivitě nebo na relativně stálých charakteristikách.*“ Konkrétně se s problematickým užíváním internetu a závislostí na internetu pojí externí místo kontroly (Ískender & Akin, 2010). Externí místo kontroly souvisí i s problematickým hraním videoher (Lloyd et al., 2019).

Naším cílem tedy je popsat vztah mezi rizikovým užíváním internetu a pohlavím, věkem a místem kontroly u skupiny adolescentů od 11 do 19 let. Nutno dodat, že pro sběr dat byl mj. použit dotazník

¹ Data a další informace o této zprávě jsou dostupné na adrese <https://dostal.vyzkum-psychologie.cz/stat4?i=734>

IAT, který měří závislost na internetu, nicméně tato práce bude pracovat s obecnějším označením rizikové užívání internetu, jelikož si nedáváme za cíl adolescentům přidělovat diagnózu závislosti.

Práce s daty

Data byla sbírána pomocí testové baterie v rámci bakalářské práce. Rizikové užívání internetu bylo měřeno dotazníkem IAT (Internet Addiction Test) a místo kontroly dotazníkem SMKZD (Škála místa kontroly Zemanová a Dolejš). Zde je důležité podotknout, že vysoké skóre v dotazníku IAT souvisí s vyšší mírou rizikového užívání internetu, v dotazníku SMKZD s externalitou a nízké s internalitou.

Analyzovaná datová matice obsahuje 299 odpovědí od respondentů ve věku 11 až 19 let, z toho je 119 chlapců (39,8 %) a 180 dívek (60,2 %).

Následně byla data analyzována pomocí lineární regrese. Tento statistický model slouží k popisu chování závislé proměnné pomocí regresorů (spojitých či kategoriálních). Této práce pracuje s tzv. vícenásobnou lineární regresí. Pomocí třech regresorů – pohlaví, věk a místo kontroly odhadujeme chování závislé proměnné – rizikového užívání internetu.

Výsledky

Ukazatelem kvality modelu je koeficient determinance R^2 . Jeho hodnota značí, kolik rozptylu námi zvolený model dokáže vysvětlit. U námi zvoleného modelu vysvětluje pouze 19 % rozptylu. Výsledek je velmi vysoce signifikantní s p hodnotou menší než 0,001. Jednoduše řečeno, pohlaví, věk a místo kontroly dokážou vysvětlit pouze 19 % rozmanitosti míry rizikového užívání internetu. Výsledky jsou uvedené v tabulce 1.

Tabulka 1: Ukazatele kvality modelu

R^2	R^2 (adj.)	Fischerova statistika F	p-hodnota
0,19	0,19	23,71	<0,001

Taktéž jsme zjišťovali, jestli námi zvolené regresory přináší statisticky významné zpřesnění jeho predikční schopnosti. Statisticky významné výsledky jsme zaznamenali pouze u místa kontroly, u věku a pohlaví nikoliv. Tyto výsledky a jednotlivé hodnoty míry účinku prezentuje tabulka 2.

Tabulka 2: Test statistické významnosti a míra účinku

Regresor	SS	Fischerova statistika F	p-hodnota	Míra účinku
Pohlaví	138,84	0,89	0,35	0,003
Věk	37,2	0,24	0,62	0,001
Místo kontroly	10865,81	69,95	<0,001	0,19

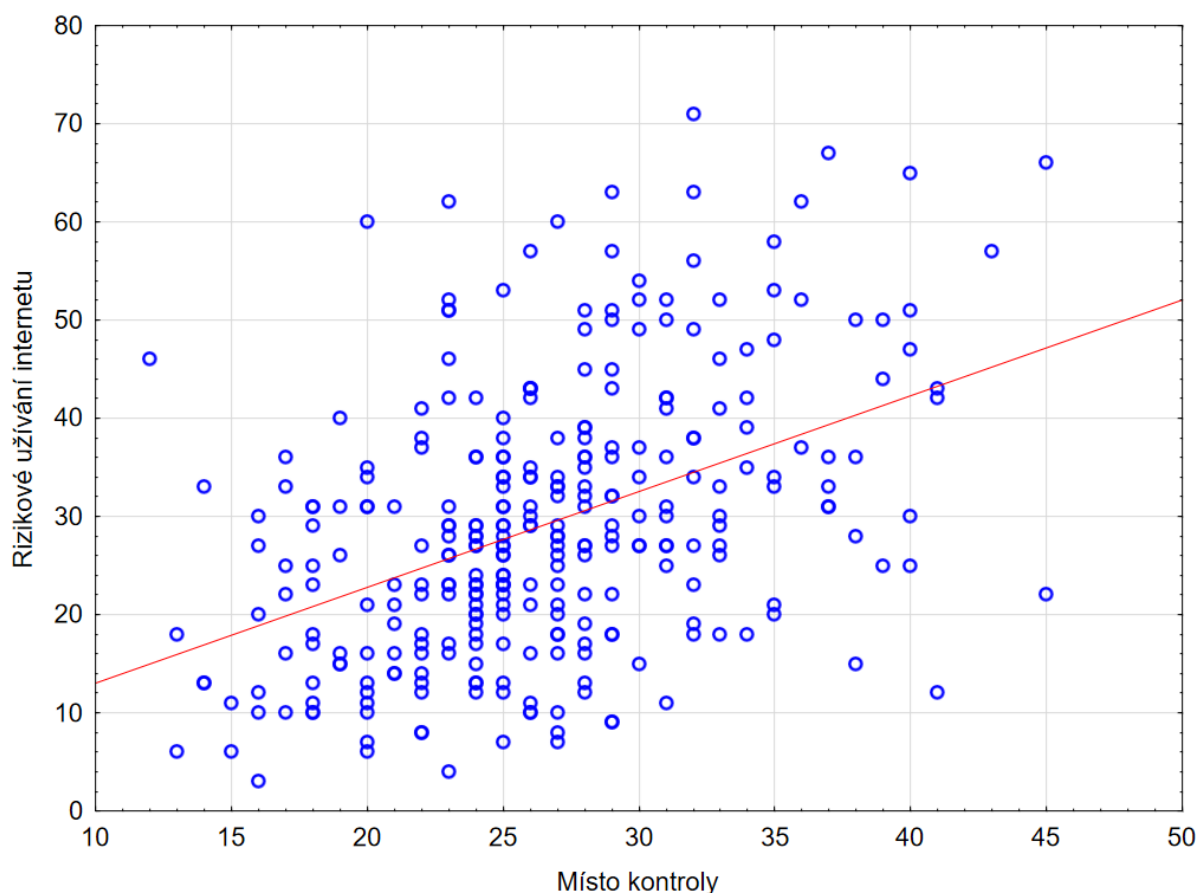
Další výsledky nám ukázali, že existuje statisticky významná souvislost mezi rizikovým užíváním internetu a místem kontroly ($p < 0,001$). Čím více má člověk tendenci připisovat kontrolu vnějším vlivům (tedy čím více se přiklání k externalitě v rámci místa kontroly), tím vyšší je pravděpodobnost, že bude internet užívat rizikovým způsobem. Tento vztah znázorňuje graf 1.

Naopak zbylé dvě proměnné se ukázaly jako statisticky nevýznamné. Věk ($p = 0,62$) ani pohlaví ($p = 0,35$) tedy nemají výrazný vliv na míru rizikového užívání internetu. Podrobné výsledky prezentuje tabulka číslo 3.

Tabulka 3: Vztah mezi rizikovým užíváním internetu a pohlavím, věkem, místem kontroly

Regresor	Regresní koeficient (nestandardizovaný)	Waldova statistika T	p-hodnota	Regresní koeficient (standardizovaný)
Pohlaví muž	1,42	0,95	0,35	0,05
Pohlaví žena	0,00			
Věk	-0,20	-0,49	0,62	-0,02
Místo kontroly	0,99	8,36	<0,001	0,44

Graf 1: Vztah mezi rizikovým užíváním internetu a místem kontroly



Závěr

Cíl práce bychom mohli označit za splněný. Podařilo se nám do jisté míry popsat vztah mezi rizikovým užíváním internetu a pohlavím, věkem a místem kontroly. Tato práce se shoduje rovněž s výsledky jiných studií. V první řadě autoři některých studií poukazují na vyšší míru rizikového užívání internetu u dívek (Bada et al., 2023; Tiraboschi et al., 2023), nicméně Reiner et al. (2017) nachází důkazy pro vyšší rizikovost u chlapců spojenou s videohrami a sexuálním obsahem. Naše výsledky tyto nejednoznačnosti sdílí, jelikož se nám nepodařilo prokázat, které pohlaví je rizikovějším uživatelem internetu. Dále jsme neprokázali signifikantní vztah mezi rizikovým užíváním internetu a věkem. Statisticky významný vztah byl shledán pouze mezi místem kontroly a rizikovým užíváním internetu, což podporují i jiné studie (Ískender & Akin, 2010; Lloyd et al., 2019). Můžeme se tedy domnívat, že rizikovějšími uživateli internetu jsou ti, kteří tíhnou v rámci teorie Locus of Control k pólu externalita.

Literatura

- Bada, B. V., Akinwale, G. A., & Uzoegbu, P. I. (2023). Emerging Adults in a Digitalized World: Influence of Gender on the Domains of Problematic Internet Use. *E-Journal of Humanities, Arts and Social Sciences*, 176-188. <https://doi.org/10.38159/ehass.202341416>
- Brand, M., Young, K. S., & Laier, C. (2014). Prefrontal Control and Internet Addiction: A Theoretical Model and Review of Neuropsychological and Neuroimaging Findings. *Frontiers in Human Neuroscience*, 8. <https://doi.org/10.3389/fnhum.2014.00375>
- Helus, Z. (2015). *Sociální psychologie pro pedagogy: 2., přepracované a doplněné vydání*. Grada.
- Ískender, M., & Akin, A. (2010). Social self-efficacy, academic locus of control, and internet addiction. *Computers & Education*, 54(4), 1101-1106. <https://doi.org/10.1016/j.compedu.2009.10.014>
- Joshi, R., Pavithra, N., & Singh, C. K. (2022). Internet an Integral Part of Human Life in 21st Century: A Review. *Current Journal of Applied Science and Technology*, 12-18. <https://doi.org/10.9734/cjast/2022/v41i363963>
- Lloyd, J., Frost, S., Kuliesius, I., & Jones, C. (2019). Locus of control and involvement in videogaming. *New Media & Society*, 21(7), 1613-1635. <https://doi.org/10.1177/1461444819828308>
- Reiner, I., Tibubos, A. N., Hardt, J., Müller, K., Wölfling, K., & Beutel, M. E. (2017). Peer attachment, specific patterns of internet use and problematic internet use in male and female adolescents. *European Child & Adolescent Psychiatry*, 26(10), 1257-1268. <https://doi.org/10.1007/s00787-017-0984-0>
- Salicetia, F. (2015). Internet Addiction Disorder (IAD). *Procedia – Social and Behavioral Sciences*, 191, 1372-1376. <https://doi.org/10.1016/j.sbspro.2015.04.292>
- Slaměník, I., Výrost, J., & Sollárová, E. (2019). *Sociální psychologie: Teorie, metody, aplikace*. Grada. <https://www.bookport.cz/kniha/socialni-psychologie-6033/>
- Tiraboschi, G. A., Garon-Carrier, G., Smith, J., & Fitzpatrick, C. (2023). Adolescent internet use predicts higher levels of generalized and social anxiety symptoms for girls but not boys. *Preventive Medicine Reports*, 36. <https://doi.org/10.1016/j.pmedr.2023.102471>