

Vliv podílu žen v parlamentu na míru korupce

1. Úvod

Říká se, že kdyby svět řídily ženy, byl by spravedlivější, klidnější... a možná i poctivější. Ale je na tom něco pravdy? Může mít vyšší zastoupení žen v politice reálný dopad na míru korupce ve společnosti?

Korupce je problém, který trápí země na všech kontinentech. Snižuje důvěru občanů, ničí férovou soutěž a brání zdravému fungování státu. Přitom se objevují názory, že **větší zapojení žen do rozhodovacích procesů** může vést k **větší transparentnosti a zodpovědnosti**. Některé výzkumy (např. Swamy et al., 2001) tuto hypotézu podporují – ženy údajně častěji volí etické chování, méně podléhají tlaku klientelismu a častěji prosazují zákony zaměřené na veřejné blaho.

Zůstává však otázkou, zda tato souvislost skutečně existuje, nebo zda jde jen o statistickou náhodu.

Abych na tuto otázku odpověděla, rozhodla jsem se provést analýzu dostupných dat o **zastoupení žen v parlamentech a míře korupce napříč různými státy**.

2. Metodologie

V této analýze jsem pracovala se dvěma klíčovými proměnnými:

- **Nezávislá proměnná:** Podíl žen v dolní komoře parlamentu (v procentech). Tato proměnná představuje faktor, který zkoumáme jako možný vliv na míru korupce.
- **Závislá proměnná:** Index vnímání korupce (CPI skóre), který udává, jak veřejnost v jednotlivých zemích vnímá úroveň korupce ve veřejném sektoru. **Vyšší hodnota CPI znamená nižší vnímanou korupci** (CPI se pohybuje od 0 do 100)

Analýza zahrnovala několik statistických metod:

- **Korelační analýza** – zjištění, zda existuje vztah mezi podílem žen v parlamentu a mírou korupce.
- **Lineární regrese** – ověření, do jaké míry podíl žen v parlamentu ovlivňuje CPI skóre.
- **Vizualizace dat** – vytvoření histogramů a scatter plotů pro lepší přehlednost dat.

3. Výsledky

3.1 Korelační analýza

Tabulka č. 1 – Korelace

	% W	CPI_Score
% W	1	
CPI_Score	0,278675	1

Korelační koeficient mezi podílem žen v parlamentu a CPI skóre dosahuje hodnoty **0,278**. To znamená, že existuje **slabá pozitivní korelace** mezi těmito dvěma proměnnými. Jednoduše řečeno, **státy s vyšším zastoupením žen v parlamentech mají tendenci mít nižší míru korupce**, ale tento vztah není nijak výrazně silný. To odpovídá dřívějším výzkumům, které ukazují, že přítomnost žen v politice by mohla vést k větší důvěře veřejnosti ve státní instituce (Dollar, Fisman & Gatti, 2001).

3.2 Lineární regrese

Pro hlubší pochopení vztahu mezi podílem žen a CPI skóre jsem provedla lineární regresní analýzu. Výsledkem byla následující rovnice:

Tabulka č. 2 - Regresní statistika

Hodnota spolehlivosti R (R Square)	0,07765979
Nastavená hodnota spolehlivosti R	0,072591987
Chyba stř. hodnoty	23,48006701
Pozorování	184

Model ukazuje, že mezi podílem žen v parlamentu a indexem vnímané korupce existuje **slabá pozitivní statistická souvislost**. Hodnota **Multiple R = 0,279** znamená, že tyto dvě veličiny spolu **trochu souvisí**, ale ne příliš silně. **R Square = 0,078** ukazuje, že tento model vysvětluje pouze **7,8 %** variability v CPI skóre. To znamená, že kromě podílu žen v parlamentu **existují i další důležité faktory, které ovlivňují úroveň korupce**.

Model také **není úplně přesný** – průměrná odchylka mezi skutečnými a předpovězenými hodnotami je kolem **23 bodů CPI skóre**, což je dost velké rozmezí. Data pocházejí ze **184 zemí**, takže výsledek má určitou vypovídací hodnotu, ale určitě to není celý obrázek.

Tabulka č. 3 – Regresní model

	Koeficienty	Chyba stř. hodnoty	t Stat	Hodnota P
Hranice	20,89066422	3,943409359	5,2976149	3,36207E-07
% W	0,535248377	0,136731044	3,9146075	0,000127865

Intercept (hranice) = 20,89 – to znamená, že pokud by v parlamentu nebyla žádná žena, průměrné CPI skóre by bylo **20,89**. Tento výchozí bod nám ukazuje, **jaká by byla míra korupce podle modelu v absolutním základu**. Tento údaj však nelze chápat doslovně, protože ve skutečnosti téměř neexistují státy, kde by ženy nebyly vůbec zastoupeny. Hodnota interceptu zde slouží spíše jako teoretický výchozí bod v rámci lineárního modelu a její praktická interpretace je omezená.

Dále máme **regresní koeficient pro podíl žen v parlamentu (%W)**, který činí **0,535**. Tento výsledek znamená, že každé zvýšení podílu žen v parlamentu o 1 % je spojeno s průměrným zvýšením CPI skóre o **0,535 bodu**. Vyšší CPI skóre značí nižší vnímanou korupci. Je však důležité zdůraznit, že tato analýza neprokazuje příčinný vztah – tedy že by samotné zvýšení podílu žen způsobovalo pokles korupce. Regresní model je statisticky významný s **p-hodnotou 0,000127**, což potvrzuje, že vztah mezi podílem žen a mírou korupce **není náhodný**.

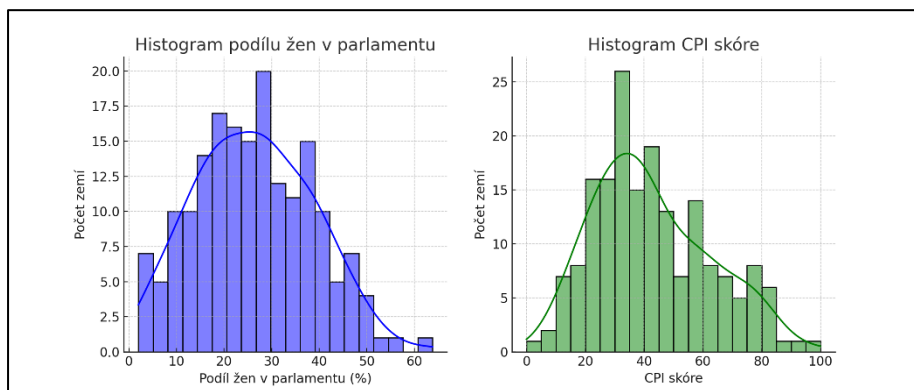
Co se týče spolehlivosti modelu, hodnota **chyby stř. hodnoty (0,137)** nám ukazuje, jak moc se může odhad koeficientu lišit při opakovaném vzorkování. Čím nižší je tato hodnota, tím přesnější je odhad.

T-hodnota **3,914** potvrzuje, že regresní koeficient je statisticky významný. Vztah mezi podílem žen a CPI skóre je tedy s vysokou pravděpodobností nenáhodný. Je však nutné připomenout, že to stále nevypovídá o směru nebo síle případné kauzality.

Celkově lze říci, že ačkoli výsledky ukazují statisticky významný vztah mezi podílem žen v parlamentu a mírou korupce, je důležité si uvědomit, že tento model vysvětluje pouze 7,8 % rozdílů v indexu CPI. To znamená, že existuje mnoho dalších faktorů, které na vnímanou korupci působí silněji.

3.3 Vizualizace výsledků

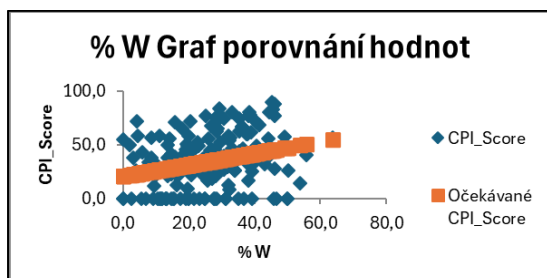
Graf č.1 - Histogram



Histogram podílu žen v parlamentu ukazuje, že většina zemí má mezi 10–30 % žen v dolní komoře, ale existují i státy s velmi nízkým nebo naopak extrémně vysokým zastoupením. **Rozložení není rovnoměrné a liší se podle regionu.**

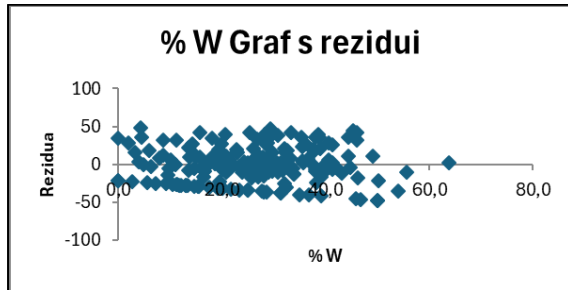
Histogram CPI skóre (míra korupce) naznačuje, že většina států se pohybuje kolem průměrných hodnot, ale najdeme jak extrémně zkorumpované, tak velmi transparentní země. Ani zde **není rozložení ideálně symetrické.**

Graf č.2 - Srovnávací scatter plot



Scatter plot ukazuje, že mezi podílem žen a CPI skóre existuje mírný vztah – čím více žen v parlamentu, tím vyšší bývá CPI skóre (tedy nižší korupce). **Rozptyl bodů je ale poměrně velký, což znamená, že existuje mnoho výjimek.**

Graf č.3 - Rezidua



Graf reziduí pak ukazuje odchylky mezi skutečnými a předpovězenými hodnotami. Vidíme, že model sice trend zachycuje, ale předpovědi nejsou úplně přesné, což potvrzuje, že **podíl žen není jediný faktor ovlivňující míru korupce.**

Závěr

Výsledky analýzy ukazují, že mezi podílem žen v parlamentu a mírou vnímané korupce **existuje slabý, ale statisticky významný vztah.** V zemích, kde je vyšší zastoupení žen mezi zákonodárci, bývá korupce vnímaná jako nižší. **Tento vztah je však korelační, nikoliv kauzální.** Podíl žen může být jedním z více ukazatelů, které souvisejí s širšími společenskými faktory jako je transparentnost, demokratická kultura nebo instituční vyspělost. To znamená, že **podíl žen je jedním z faktorů**, ale nikoliv hlavním hybatelem.

Zároveň je důležité si uvědomit, že korupci ovlivňuje **celá řada dalších proměnných** – například síla a nezávislost institucí, účinnost právního systému, úroveň vzdělání nebo ekonomická stabilita. V tomto kontextu může vyšší zastoupení žen v parlamentu odrážet širší hodnoty společnosti, jako je otevřenost, rovnost příležitostí a důraz na transparentnost.

Nelze tedy říct, že samotná přítomnost žen automaticky snižuje korupci. Spíše se zdá, že **vyváženější zastoupení obou pohlaví v politice** je součástí celkově zdravějšího a funkčnějšího systému. A právě na takovém prostředí záleží nejvíc.

Zdroje

1. **Transparency International (2024).** *Corruption Perceptions Index 2024*.
Dostupné z: <https://www.transparency.org/en/cpi>
2. **Inter-Parliamentary Union (IPU) (2024).** *Women in National Parliaments – World Ranking (December 2024)*.
Dostupné z: https://data.ipu.org/women-ranking/?date_month=12&date_year=2024
3. **Swamy, A., Knack, S., Lee, Y., & Azfar, O. (2001).** *Gender and Corruption*.
Journal of Development Economics, 64(1), 25–55.
4. **Dollar, D., Fisman, R., & Gatti, R. (2001).** *Are Women Really the “Fairer” Sex? Corruption and Women in Government*.
Journal of Economic Behavior & Organization, 46(4), 423–429.
5. **Fukuyama, F. (1998).** *Women and the Evolution of World Politics*.
Foreign Affairs, 77(5), 24–40.
6. **OECD (2014).** *Women, Government and Policy Making in OECD Countries: Fostering Diversity for Inclusive Growth*.
OECD Publishing. <https://doi.org/10.1787/9789264210745-en>