

VPLYV POHLAVIA NA PREŽÍVANIE STRACHU Z OSAMELOSTI

Data a ďalšie informácie o tejto zpráve jsou dostupné na adrese <https://dostal.vyzkum-psychologie.cz/stat4?i=422>.

Úvod do problematiky

Osamelosť definujeme ako emočné a kognitívne nepohodlie či neklud z toho, že sa cítime alebo sme vnímaní, ako osamotení (Americká psychologická asociácia, ďalej tiež APA, 2018). S tým súvisiaci strach z osamelosti chápeme ako vyhýbavý postoj sprevádzaný znepokojujúcimi myšlienkami, ktoré jedinec prežíva, keď je sám (Ventura-León et al., 2020). O tom, že osamelosť je v súčasnosti veľmi častým fenoménom svedčí tvrdenie amerického chirurga Murthyho, ktorý považuje osamelosť za epidémiu verejného zdravia v Amerike (Office of the Surgeon General, 2023). Jeho vyhlásenie z roku 2023 potvrdzujú štatistické údaje Americkej psychiatrickej asociácie (ďalej tiež APA) zo začiatku roku 2024, kedy 30% dospelých respondentov uviedlo, že prežívali pocity osamelosti minimálne jedenkrát za týždeň v priebehu posledného roka. Každý deň sa cítilo byť osamelých 10% opýtaných. Čo sa týka rozdielov medzi pohlaviami, podľa 15-ročnej longitudinálnej štúdie sa osamelejšie cítili ženy, a to v staršom veku prevažne v dôsledku straty životného partnera, zhoršeného zdravia a mobility (Nicolaisen & Thorsen, 2023). Vyššie skóre strachu z osamelosti u žien zistili aj Ventura-León a kol. (2020), avšak nešlo o signifikantné rozdiely.

Cieľom tejto práce je zistiť, ako vplýva pohlavie na prežívanie strachu z osamelosti u českých a slovenských respondentov. Domnievame sa, že téma je relevantná z pohľadu aktuálnosti a tiež toho, že v našom prostredí týchto údajov nie je dostatok, a to hlavne po odznení covidovej pandémie, kedy výskumný dôraz na problematiku osamelosti opäť klesá.

Dáta

Pre účely práce sme použili dáta zo Škály strachu z osamelosti získané počas skupinového projektu v rámci predmetu Psychometrika 1. Škála obsahuje 35 položiek zaradených v nasledujúcich subškálach: a) Vyhýbanie sa samote, b) Blízke vzťahy, c) Sociálne prepojenie, d) Opora. Položky sme sformulovali ako oznamovacie vety, pri ktorých respondenti volili jednu z piatich možností na škále Likertovho typu (nesouhlasím – spíše souhlasím – nevím – spíše souhlasím – souhlasím). Stupne boli bodované od 1 do 5 bodov, pričom u väčšiny položiek mal úplný súhlas hodnotu 5 s výnimkou šiestich položiek, ktoré sú kódované reverzne, teda 5 bodom odpovedá úplný nesúhlas.

Škálu celkovo vyplnilo 510 respondentov vo vekovom rozmedzí 13 až 85 rokov, väčšina respondentov však spadá do úzkeho intervalu od 22 do 39 rokov (kvartily veku sú 22 a 39)¹. Na základe veku sme nevyradili žiadneho respondenta, pretože strach z osamelosti sa podľa odbornej literatúry týka aj dospelých (Taylor et al., 2023). Pri bližšej kontrole sme však vyradili 14 protokolov, ktoré boli vyplnené nedbalo (čas vyplnenia dotazníku sa pohyboval do 60 s). Výsledný súbor sa tak skladal zo 496 respondentov (40% mužov a 60% žien), pričom priemerný vek respondenta bol 31,52 rokov so smerodatnou odchýlkou 12,69 rokov.

Premenné

Za závislé premenné sme považovali hrubé skóre jednotlivých subškál Škály strachu z osamelosti, teda a) Vyhýbanie sa samote, b) Blízke vzťahy, c) Sociálne prepojenie, d) Opora. Kategoriálnou nezávislou premennou (regresorom) bolo Pohlavie – ženské (0) alebo mužské (1).

Analýza dát

Pre výpočet dát sme použili štatistický software Statistica. Keďže sme pracovali s viacerými závislými premennými, k spracovaniu dát sme použili test MANOVA, teda viacrozmernú analýzu rozptylu. Pre overenie štatistickej významnosti sme najskôr previedli Wilksov test. Jeho ukazovateľom je Wilksova lambda, ktorej hodnota vyšla 0,934, čo naznačuje štatisticky významný rozdiel medzi skúmanými skupinami (mužmi a ženami). Éta-kvadrát vyšiel 0,069, čo znamená, že tento regresor pohlavie vysvetľuje 6% rozptylu, ktorý zdieľajú zahrnuté subškály. P-hodnota vyšla u oboch regresorov menšia, ako 0,0001, čo považujeme za štatisticky významný výsledok. Detailné výsledky metódy MANOVA uvádzame v Tabuľke 1.

Tabuľka 1: Výsledky modelu viacrozmernej analýzy rozptylu (MANOVA)

Regresor	Wilksova λ	F statistika	p-hodnota	Éta-kvadrát
Pohlavie	0,934	8,703	<0,0001	0,066

¹U respondentov sme nemali k dispozícii celý dátum narodenia, ale iba rok. Pre výpočet veku sme preto predpokladali, že sa narodili v polovici roku, teda 1.7.

Keďže MANOVA nedokáže vyjadriť množstvo informácií, bolo tiež potrebné použiť ďalšie analýzy dát. Našou snahou bolo zistiť, v akom smere a aký významný je vplyv pohlavia na jednotlivé premenné. Z toho dôvodu sme použili post-hoc test. Konkrétne išlo o Hotellingov test, ktorý sme zvolili kvôli tomu, že regresor pohlavie v našom teste nadobúdal iba dve hodnoty. Jeho presné výsledky uvádzame v Tabuľke 2.

Tabuľka 2: Výsledky Hotellingovho testu

Hotellingovo T ²	F statistika	p-hodnota
35,026	4,491	<0,0001

Výsledok Hotellingovho testu potvrdil štatisticky významný rozdiel ($p = <0,0001$), čo podporuje našu domnienku, že prežívanie strachu z osamelosti sa líši v závislosti na pohlaví respondenta. Jeho výsledky sme ďalej doplnili o priemery, smerodatné odchýlky a štatistickú významnosť jednotlivých premenných. Tie údaje zobrazujeme v Tabuľke 3. Ako štatisticky významné voči regresoru pohlavie sa ukázali všetky štyri subškály, teda Vyhýbanie sa samote ($p = 0,045$), Blízke vzťahy ($p = 0,019$), Sociálne prepojenie ($p = 0,008$) a Opora ($p = <0,0001$).

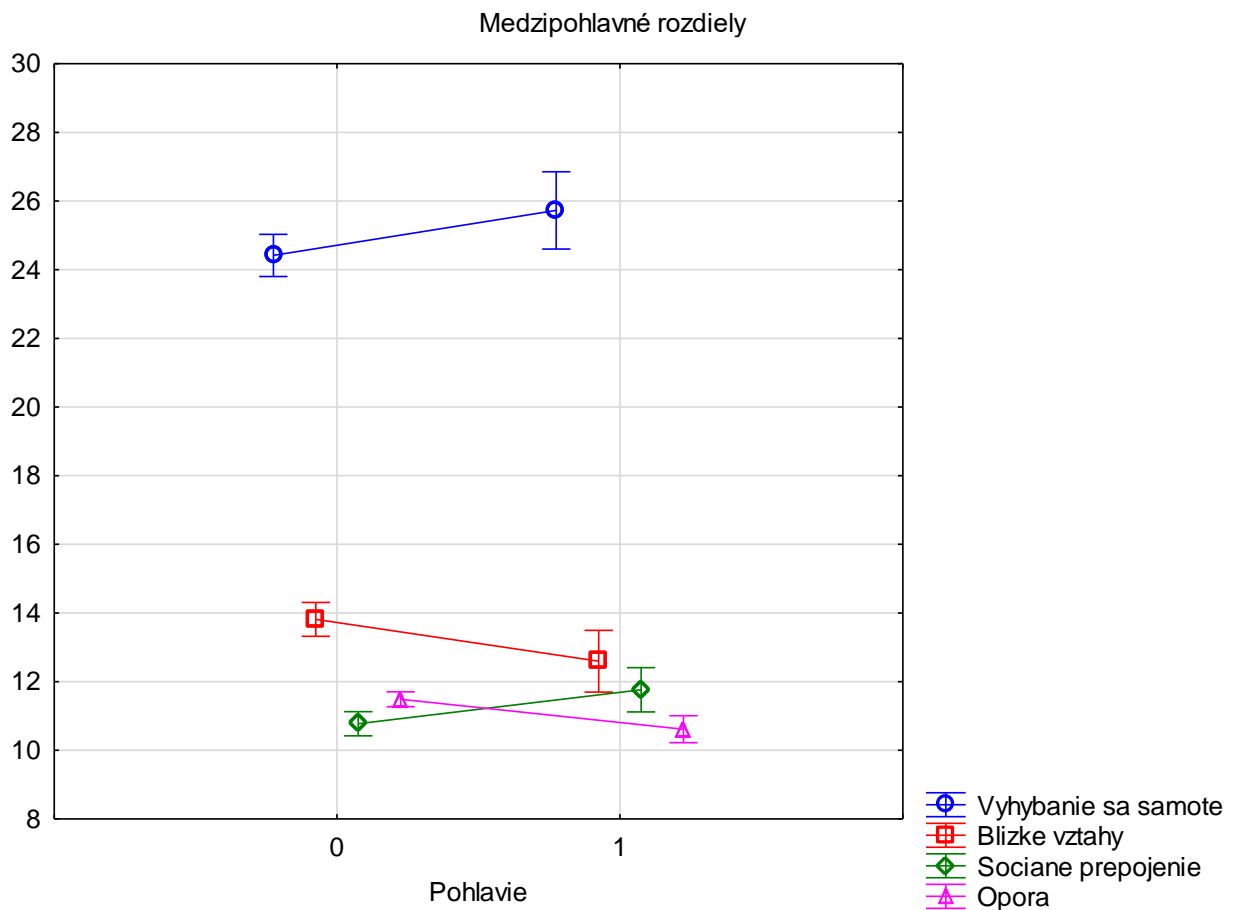
Tabuľka 3: Rozdiely v prežívaní strachu z osamelosti v závislosti na pohlaví

Premenné	M ženy (0)	M muži (1)	SD ženy (0)	SD muži (1)	t-hodnota	p-hodnota
Vyhýbanie sa samote	24,416	25,728	6,190	5,822	-2,012	0,045
Blízke vzťahy	13,814	12,596	4,952	4,659	2,335	0,019
Sociálne prepojenie	10,775	11,763	3,547	3,348	-2,644	0,008
Opora	11,487	10,614	2,069	2,374	3,817	<0,0001

M – priemer, SD = smerodatná odchýlka

Pomocou Hotellingovho testu sme zistili, že ženy a muži dosiahli vo všetkých subškálach Škály strachu z osamelosti rozdielnych výsledkov. Ich priemerné skóre znázorňujeme v Grafe 1.

Graf 1: Rozdiel u žien a mužov



0 – ženy, 1 – muži

Záver

Na základe prevedených analýz môžeme vyhodnotiť, že ženy a muži sa štatisticky významne líšia v prežívaní strachu z osamelosti. Tento rozdiel sme našli u všetkých štyroch subškál, teda vo Vyhybaní sa samote, Blízkych vzťahoch, Sociálnom prepojení a Opore. Štatisticky najvýznamnejší rozdiel sme našli v rámci premennej Opora, kde skórovali muži nižšie, ako ženy. Muži z nášho súboru tiež skórovali nižšie v subškále Blízke vzťahy. Naopak vyššie, ako ženy skórovali v subškálach Vyhybanie sa samote a Sociálne prepojenie.

Zoznam použitej literatúry

APA (2024). *New APA Poll: One in Three Americans Feels Lonely Every Week*. <https://www.psychiatry.org/news-room/news-releases/new-apa-poll-one-in-three-americans-feels-lonely-e>

APA Dictionary of Psychology. (2018). *Loneliness*. <https://dictionary.apa.org/loneliness>

Bockaničová, A.-Čárková, M.-Městková, T.-Stoszková, J. (2024). *Škála strachu z osamělosti*. Projekt v rámci predmetu Psychometrika 1. https://dostal.vyzkum-psychologie.cz/pmlab/zpravy/zprava0309_2.pdf

Nicolaisen, M.-Thorsen, K. (2023). Gender Differences in Loneliness Over Time: A 15-Year Longitudinal Study of Men and Women in the Second Part of Life. *The International Journal of Aging and Human Development*, 98(1). <https://doi.org/10.1177/00914150231194243>

Office of the Surgeon General (OSG). *Our Epidemic of Loneliness and Isolation: The U.S. Surgeon General's Advisory on the Healing Effects of Social Connection and Community* [Internet]. Washington (DC): US Department of Health and Human Services; 2023. <https://www.ncbi.nlm.nih.gov/books/NBK595227/>

Taylor, H. et al. (2023). The state of loneliness and social isolation research: Current knowledge and future directions. *BMC Public Health*, 23(1049). <https://doi.org/10.1186/s12889-023-15967-3>

Ventura-León, J. et al. (2020). Fear of Loneliness: Development and Validation of a Brief Scale. *Front. Psychol.*, 11(1). <https://doi.org/10.3389/fpsyg.2020.583396>

Výrost, J.-Slaměník, I.-Sollárová, E. (2019). *Sociální psychologie: teorie, metody, aplikace*. Praha: Grada