

Explorativní faktorová analýza české verze dotazníku MBI – GS (S)¹

V této zprávě se budu zabývat českou verzí dotazníku Maslach Burnout Inventory – General Survey for Students, který byl využit v rámci mé bakalářské práce. Dle Ptáčka a kol. (2013) se jedná pravděpodobně o nejužívanější dotazník pro zjištění míry syndromu vyhoření. Je vytvořený Ch. Maslach a S. Jackson a publikovaný v roce 1981. V průběhu let byl MBI několikrát revidován a upravován. Nové verze MBI byly postupně vyvinuty tak, aby vyhovovaly různým skupinám a různým podmínkám (Maslach & Jackson, 2018).

Dotazník MBI pracuje se třemi subškálami, přičemž u verze určené pro studenty se jedná konkrétně o cynismus, vyčerpání a efektivitu. Základem tohoto dotazníku je předpoklad, že syndrom vyhoření vychází z neadaptivní reakce na každodenní zkušenosti jednotlivce. Není tedy nezbytné, aby dotazovaná osoba byla zaměstnaná, ale klíčovým prvkem je spíše míra jejího nasazení a zapojení do konkrétních aktivit (Maslach & Jackson, 2018).

Respondenti hodnotí celkem 16 výroků hovořících o pocitech souvisejících se studiem na šestibodové škále, která určuje frekvenci daných pocitů, tedy jak často má respondent tento pocit. Podle odpovědi je přidělen počet bodů za dané tvrzení. Položky jsou rozděleny do výše zmíněných tří škál a každá z nich má vlastní počet bodů (celkový i průměrný) a interpretují se tedy separátně. Nevzniká celkové skóre, které by kvantifikovalo „celkové vyhoření“.

Pro účely předmětu tohoto předmětu jsem se rozhodla provést explorativní faktorovou analýzu (EFA), abych zjistila, zda česká verze dotazníku MBI obsahuje pouze faktory odpovídající třem škálám, nebo zda překlad a kulturní rozdíly mohly vést ke vzniku více či méně faktorů. EFA je vícerozměrná statistická metoda, jejímž cílem je redukovat větší množství měřených proměnných na menší počet faktorů (Soukup, 2021). Dále také posoudím, jakými položkami jsou jednotlivé faktory syceny a zda jejich rozdělení odpovídá původnímu členění subškál.

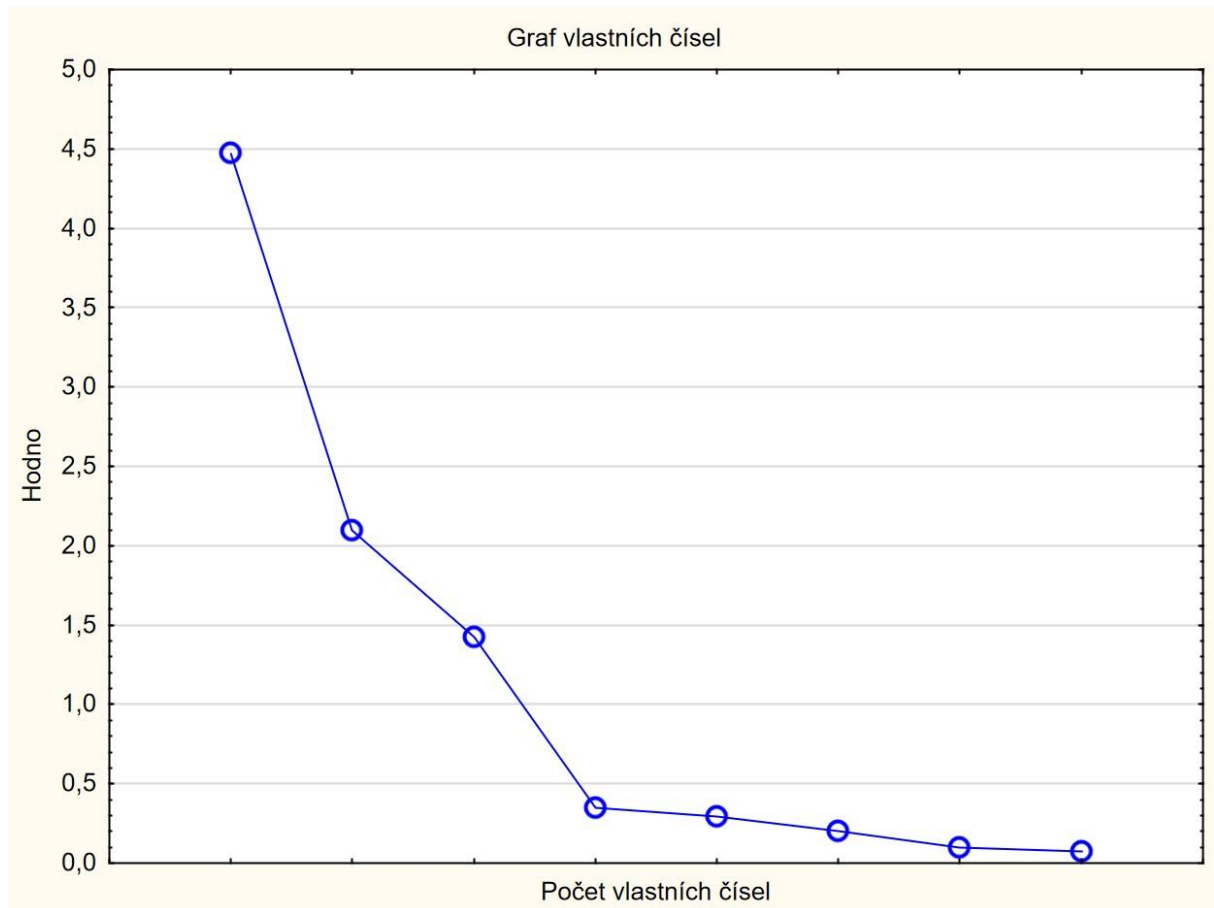
K analýze jsem využila data sebraná v rámci mé bakalářské práce. Finální výzkumný soubor tvořilo 116 respondentů, 82 žen (70,69 %) a 34 mužů (29,31 %) ve věkovém rozmezí 21 až 28 let.

¹ Data a další informace o této zprávě jsou dostupné na adrese <https://dostal.vyzkum-psychologie.cz/stat4?i=388>.

Výsledky explorativní faktorové analýzy

Data byla podrobena explorativní faktorové analýze. Využila jsem metodu faktorové analýzy hlavní osy. Pro vytvoření simple structure byla užita rotace normalizovaný Varimax.

Na Obrázku 1 opravdu můžeme pozorovat důkaz, který podporuje třífaktorovou strukturu dotazníku odpovídající originální verzi. Vlastní čísla vyšší než 1 dosahují těchto hodnot: 4,47; 2,30 a 1,43.



Obrázek 1: Graf vlastních čísel

Následující tabulka shrnuje faktorové zátěže a komunality u jednotlivých položek.

Tabulka 1: Faktorové zátěže, komunality a u jednotlivých položek

Faktor 1 - Vyčerpání	Faktor 2 - Efektivita	Faktor 3 - Cynismus	Komunalita	Znění položky
0,75	-0,01	0,27	0,63	1. Jsem ze studia emočně vyčerpaný/á.
0,78	0,08	0,13	0,63	2. Na konci studijního dne se cítím úplně vyždímaný/á.
0,64	-0,05	0,08	0,41	3. Cítím se unavený/á, když musím ráno vstávat a čelit dalšímu dni ve škole.

0,82	0,12	0,19	0,72	4. Studium je pro mě skutečně namáhavé.
0,09	0,46	-0,04	0,22	5. Problémy, které při studiu vyvstanou, umím efektivně řešit.
0,48	-0,16	0,57	0,58	6. Co se týče studia, cítím se vyhořelý/á.
0,06	0,52	-0,15	0,30	7. Vnímám svou přidanou hodnotu při výuce.
0,12	-0,18	0,83	0,73	8. Od zápisu do studia pocítuji o mé studium menší zájem.
0,13	-0,14	0,84	0,74	9. Mé studium mě už tolik nebaví.
-0,14	0,74	0,06	0,57	10. Podle mého názoru jsem dobrý student.
-0,01	0,71	-0,12	0,52	11. Mám velkou radost, když se mi ve škole něco podaří.
-0,16	0,60	-0,07	0,40	12. V rámci mého studia jsem dosáhl/a mnoha věcí, které stojí za to.
0,25	0,18	0,36	0,23	13. Chci mít jen splněné své úkoly a dále mít klid.
0,09	-0,15	0,77	0,62	14. Stal/a jsem se cyničtější ohledně toho, zda mé studium něco přináší.
0,24	-0,19	0,59	0,44	15. Pochybuji, že má moje studium smysl.
-0,04	0,47	-0,18	0,26	16. Jsem přesvědčený/á, že v rámci studia efektivně dosahuji toho, aby se věci hýbaly.

Červeně zvýrazněné jsou faktorové zátěže vyšší než 0,50. Můžeme vidět, že faktory opravdu odpovídají škálám originálního dotazníku a jednotlivé položky, které by měly podle manuálu sytit daný faktor ho opravdu sytí. Škálu vyčerpání sytí položky 1, 2, 3, 4 a 6. Nejsilnější náboj (0,82) má položka 4: „*Studium je pro mě skutečně namáhavé.*“ Podle analýzy položka 6 více sytí faktor cynismu (pravděpodobně bude záležet na tom, jak si čeští studenti vyloží slovo „vyhořelý“). Škálu efektivity sytí položky 5, 7, 10, 11, 12 a 16. Nejsilnější náboj má položka 10 (0,74): „*Podle mého názoru jsem dobrý student.*“. Škálu cynismu sytí položky 8, 9, 13, 14 a 15, z nichž nejsilnější náboj má položka 9 (0,84): „*Mé studium mě už tolik nebaví.*“. Podle faktorových zátěží a komunalit (míra toho, jak moc jednotlivé faktory přispívají do rozptylu odpovídající proměnné) se zdá problematická položka 13, která by měla sytit dominantně faktor cynismu, ale zároveň částečně sytí i ostatní faktory. Důvodem je pravděpodobně trochu nepřirozené znění položky v českém jazyce. Další potenciálně problematická položka se jeví 5., která nejméně přispívá k vysvětlenému rozptylu. Nicméně nejsou problematické natolik,

aby musely být z dotazníku vyřazeny. Pomocí třífaktorového řešení se podařilo vysvětlit 50 % rozptylu.

Závěr

Výsledky explorativní faktorové analýzy ukázaly, že česká verze dotazníku MBI – GS (S) zachovává třífaktorovou strukturu odpovídající původní verzi, přičemž jednotlivé položky převážně sytí očekávané faktory – vyčerpání, efektivitu a cynismus. Identifikovány byly však i některé položky s nižší jednoznačností faktorového zatížení, zejména položka 13, která sytí více faktorů, a položka 5 s nízkou mírou přispění k celkovému rozptylu. Přesto tyto odchylky nejsou natolik výrazné, aby zpochybňovaly celkovou validitu dotazníku. Výsledky naznačují, že česká verze MBI – GS (S) je vhodným nástrojem pro měření syndromu vyhoření u studentů, přičemž drobné úpravy některých položek by mohly přispět k ještě vyšší přesnosti měření.

Zdroje

Maslach, Ch. & Jackson, S. (2018). Maslach Burnout Inventory manual: Fourth edition. Menlo Park, CA: Mind Garden, Inc.

Ptáček, R., Raboch, J., & Kebza, V. (2013). *Burnout syndrom jako mezioborový jev*. Grada.

Soukup, P. (2021). Factor Analysis as a Known Unknown - Principal Component Analysis with a Varimax Rotation Is Not Always the Ideal Approach. *Czech Sociological Review*, 57(4), 455-484. <https://doi.org/10.13060/csr.2021.021>