

VZTAH VĚKU A MÍRY STRACHU ŽEN Z NAPADENÍ VE TMĚ

Výzkum, který se zabýval vztahem mezi věkem a strachem žen z napadení ve tmě, byl proveden v rámci Mezinárodního výzkumu násilí na ženách (International Violence Against Women Survey – IVAWS) v roce 2003. Tento výzkum zahrnoval i Českou republiku a zaměřil se na incidenci a frekvenci fyzického a sexuálního násilí na ženách v partnerských vztazích i mimo ně. Výsledky ukázaly, že mladší ženy častěji uváděly obavy z napadení ve večerních hodinách ve srovnání se staršími ženami (Pikálková, 2004).

Studie publikovaná v roce 2021 ukázala, že v červnu stejného roku se jedna ze dvou žen necítila bezpečně při chůzi o samotě po setmění na tichých ulicích poblíž svého domova, zatímco u mužů to byl pouze jeden ze sedmi. Tento strach byl obzvláště výrazný u mladších žen – dvě ze tří žen ve věku 16 až 34 let uvedly, že v posledních 12 měsících zažily nějakou formu obtěžování. U 44 % šlo o nechtěné sexuální poznámky nebo vtipy a 29 % se cítilo pronásledováno (Office for National Statistics, 2021).

Některé studie naznačují, že mladší ženy vykazují vyšší míru strachu zejména ze sexuálního napadení. Například výzkum Warra (1985) ukazuje, že ženy do 35 let se sexuálního napadení obávají nejvíce, přičemž tento strach s věkem klesá (Ferraro, 1996). Jak však ženy stárnou a potenciálně čelí zvýšené fyzické zranitelnosti, jejich obavy se mohou znovu objevit (Kennedy & Silverman, 1984). Tyto výsledky naznačují, že zatímco mladší ženy se více obávají sexuálního násilí, starší ženy, zejména ve městském prostředí, mohou pociťovat zvýšený strach z napadení, když jsou venku samy ve tmě.

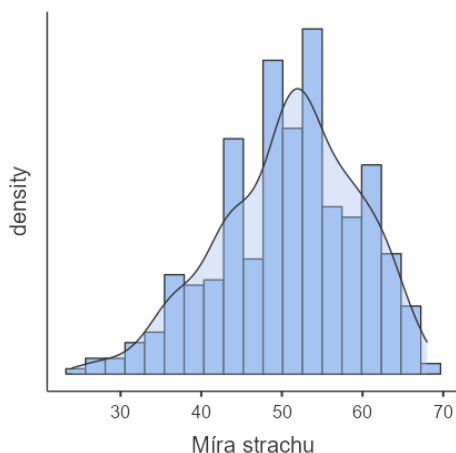
Data byla použita ze statistického projektu Altmanové, Koupé a Revayové (2022). Do modelu jsme zařadili následující proměnné: **věk** (jako kontinuální proměnnou), který se považoval za hlavní prediktor míry strachu z napadení. Cílem bylo zjistit, zda mladší účastníci vykazují vyšší míru strachu než starší účastníci, což by potvrdilo platnost hypotézy, že mladší generace mají větší strach z napadení než starší.

Nejdříve byl proveden Shapir Wilkův test normality, který ukázal, že závislá proměnná nemá normální rozdělení:

Tabulka 1. Shapir Wilkův test

	Míra strachu
N	455
Shapiro-Wilk W	0.983
Shapiro-Wilk p	< .001

Obrázek 1. Shapir Wilkův test_graf



Platnost hypotézy o vztahu mezi věkem a mírou strachu z napadení jsme ověřovali s **pomocí ordinální logistické regrese**. Jedná se o statistický model, který slouží k analýze vztahů mezi ordinální závislou proměnnou (v našem případě 4 úrovně strachu z napadení za tmy od „Nízkého“ po „Velmi vysoký“) a jednou nebo více nezávislými proměnnými (v tomto případě věk účastníků). Tento model zkoumá, jak změna hodnot nezávislých proměnných ovlivňuje pravděpodobnost, že závislá proměnná dosáhne vyšší kategorie na ordinální škále.

Tabulka 2. Celkový test významnosti modelu

Deviance	AIC	BIC	R^2_{McF}	R^2_N	Overall Model Test		
					χ^2	df	p
3162	3248	3425	0.004	0.004	2.5	1	< .001

Model dosahuje hodnoty deviance ve výši 3162, což indikuje míru odchyly mezi předpovězenými a pozorovanými hodnotami; hodnota AIC 3248 a BIC 3425 pak naznačují přiměřenou rovnováhu mezi kvalitou přizpůsobení a složitostí modelu – při srovnání s alternativními modely by byl preferován ten s nižšími hodnotami těchto kritérií.

Tabulka 3. Regresní koeficienty, jejich statistická významnost a intervaly spolehlivosti.

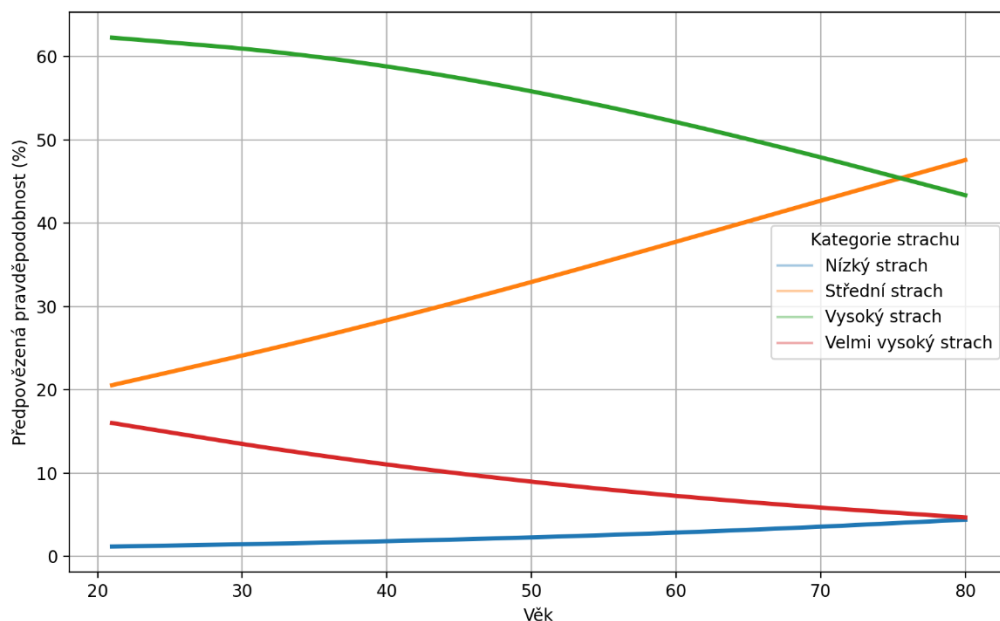
Predictor	Estimate	95% Confidence Interval			Odds ratio
		SE	Z	p	
Ročník	-0.0243	1.11e-4	220	< .001	1.02

Tabulka uvádí odhad koeficientu pro proměnnou věk. Negativní hodnota koeficientu (přibližně -0,024) znamená, že čím vyšší je věk, tím menší je pravděpodobnost vykazovat vyšší míru strachu, což podporuje hypotézu. Standardní chyba je relativně malá, což značí stabilitu odhadu. Nízká p-hodnota indikuje, že vztah mezi věkem a mírou strachu je statisticky významný, umožňuje nám tedy hypotézu přijmout.

Výsledky tabulek jasně naznačují, že s rostoucím věkem dochází ke klesající míře zaznamenaného strachu. Statisticky významný negativní koeficient věku potvrzuje, že věk je významným prediktorem a podporuje hypotézu o snižování míry strachu s přibývajícím věkem.

Následující graf (Obrázek 2) doplňuje textovou interpretaci modelu tím, že vizuálně znázorňuje, jak se s věkem mění předpovězená pravděpodobnost zařazení jedinců do jednotlivých kategorií strachu. Potvrzuje tak i statistické závěry o vlivu věku na úroveň strachu.

Obrázek 2. Graf předpovězené pravděpodobnosti kategorií míry strachu v závislosti na věku.



Tyto výsledky se shodují se studií Pikálkové (2004) i s Office for National Statistics (2021). Mladší generace žen zažívá vyšší míru strachu z přepadení za tmy. Pro budoucí zkoumání je vhodné rozlišovat mezi napadením fyzickým a sexuálním, jak zmiňuje např. Ferraro (1996) či Kennedy & Silverman (1984).

Data a další informace o této zprávě jsou dostupné na adrese <https://dostal.vyzkum-psychologie.cz/stat4?i=385>

Literatura:

Altmanová, Koupá, Revayová (2022). Škála strachu z přepadení za tmy u žen. Dostupné z:

https://view.officeapps.live.com/op/view.aspx?src=https%3A%2F%2Fdostal.vyzkum-psychologie.cz%2Fpmlab%2Fzpravy%2Fzprava0253_2.xlsx&wdOrigin=BROWSELINK

Ferraro, K. F. (1996). Women's Fear of Victimization: Shadow of Sexual Assault? *Social Forces*, 75(2), 667–690.

Kennedy, B. P., & Silverman, M. M. (1984). Perceptions of Personal Safety: Implications for Women's Fear of Crime. *Victimology*, 9(1), 87–101.

Office for National Statistics (2021). Perceptions of personal safety and experiences of harassment, Great Britain: 2 to 27 June 2021. <https://www.ons.gov.uk>

Pikálková, S. (ed.). (2004). Mezinárodní výzkum násilí na ženách - Česká republika / 2003: příspěvek k sociologickému zkoumání násilí v rodině. Praha: Sociologický ústav AV ČR. 152 s. ISBN 80-7330-054-0.

Warr, M. (1985). Fear of Rape among Urban Women. *Social Problems*, 32(3), 238–250.