
Rozdíly v profilu emočního prožívání kojících matek v závislosti na stavu problémů s kojením¹

Úvod do problematiky

Přestože problematice emočního prožívání kojících matek nebylo doposud věnováno mnoho pozornosti, dosavadní výzkumy naznačují, že přítomnost problémů s kojením může být významným faktorem ovlivňujícím nejen aktuální psychický stav matky. Například autoři Spannhake et al. (2021) či Raies et al. (2017) zaznamenali přítomnost negativních pocitů v kontextu potýkání se s problémy s kojením. Naopak ve studii Gianni et al. (2020) 62 % matek popsalo svou zkušenost s kojením jako pozitivní, ačkoli potíže s kojením uvedlo 80 %. Stejně tak ve výzkumu Leurer & Misskey (2015) matky uváděly celkově pozitivní zkušenosti s kojením, přestože se musely vyrovnávat také se smíšenými a negativními emocemi, které souvisely nejen s výskytem obtíží při kojení.

V této zprávě chceme k tématu přispět porovnáním profilů emočního prožívání kojících matek v závislosti na aktuálním stavu s problémy s kojením. Jinými slovy je naším cílem zjistit, zda a případně jak se bude prožívání kojících matek lišit v jednotlivých škálách dotazníku SUPOS 7 na základě toho, zda matky zažívají problémy s kojením aktuálně/zažívali je dříve/nezažily je nikdy.

Pro zjištění rozdílů ve škálách SUPOS 7 jsme použili statistický model MANOVA neboli multivariační analýzu rozptylu, která vzájemně porovnává více skupin a sleduje jejich případnou signifikantní odlišnost v několika závisle proměnných.

Data

Analýzu jsme provedli na výzkumném souboru 400 kojících matek s dítětem ve věku do jednoho roku. Věk matek se pohyboval v rozmezí 20 až 49 let, průměr byl 30,65 let se směrodatnou odchylkou 4,26.

Data ohledně emočního prožívání matek jsme získali prostřednictvím dotazníku SUPOS 7 (Mikšík, 1993), který se skládá ze 7 škál - psychická pohoda (P), aktivnost (A), impulzivita (O), psychický nepokoj (N), psychická deprese (D), úzkostné očekávání (U) a sklíčenost (S). Každou škálu sytí 4 pocity, u nichž respondentky vyjadřovaly, jak často je v uplynulém období zažívaly v souvislosti s kojením na škále 0 = vůbec ne, 1 = zřídka, 2 = často a 3 = soustavně. V každé škále bylo tedy možné získat minimálně 0 bodů a maximálně 12. Čím vyšší hrubé

¹ Data a další informace o této zprávě jsou dostupné na adrese <https://dostal.vyzkum-psychologie.cz/stat4?i=340>

skóre ve škále respondentka získala, tím intenzivněji a častěji pocity sytící škálu prožívala v souvislosti s kojením.

Proměnné

- *Závisle proměnné* – hrubé skóre jednotlivých škál SUPOS 7, kterými jsou: psychická pohoda (P), aktivnost (A), impulzivita (O), psychický nepokoj (N), psychická deprese (D), úzkostné očekávání (U) a sklíčenost (S).
- *Nezávisle proměnná* – aktuální stav problémů s kojením o úrovních: aktuálně mám (1) / dříve jsem měla (2) / nikdy jsem neměla (3)
- *Kovariát²* - věk

Výsledky analýzy

Analýzu dat jsme provedli v programu Statistica 13 s hladinou významnosti nastavenou na 5 %. Pro ověření statistické významnosti jsme použili Wilksův test, jehož ukazatelem efektu je Wilksova lambda. Oba zahrnuté regresory vyšly jako statisticky významné (viz tabulka č. 1). Hodnota Wilkovy lambdy u regresoru problémy s kojením, který je primárně v našem zájmu, vyšla 0,738 s mírou efektu 0,141. To znamená, že problémy s kojením vysvětlují 14,1 % rozptylu našich dat. Tento výsledek nám umožňuje také přijmout hypotézu o rozdílu v profilu emočního prožívání kojících matek v závislosti na jejich stavu s problémy s kojením.

Tabulka č. 1: Výsledky Wilksova testu, testu statistické významnosti a míry účinku

Regresor	Wilksova lambda	Testová statistika F	p hodnota	parciální η^2
věk	0,962	2,212	0,033	0,038
Problémy s kojením	0,738	9,140	<0,001	0,141

Nicméně více nám MANOVA není schopná říct, což je její nevýhoda, pro kterou se v praxi příliš často nepoužívá. Z toho důvodu jsme se rozhodli zprávu obohatit dalšími analýzami, které nám řeknou podrobněji, v jakých škálách se profily matek liší.

² Kovariát je regresor, který není středem našeho zájmu, ale do analýzy jej zařazujeme za účelem předejít možnému zkreslení. Obecně se doporučuje při analýze zahrnout faktory věk a pohlaví, u nichž se předpokládá vliv na hodnotu závisle proměnné, abychom předešli možnému zkreslení výsledků.

První jsme provedli test ANOVA, díky němuž jsme zjistili, že stav problémů s kojením má statisticky významný vliv na všechny škály SUPOS 7. Konkrétní výsledky uvádíme v tabulce č. 2.

Tabulka č. 2: Výsledky testu ANOVA

Úroveň závisle proměnné	Testová statistika F	p hodnota
P – psychická pohoda	40,535	<0,001
A – aktivnost	12,201	<0,001
O – impulzivita	15,611	<0,001
N – psychický nepokoje	33,760	<0,001
D – psychická deprese	55,417	<0,001
U – úzkostné obavy	30,421	<0,001
S – sklíčenost	35,224	<0,001

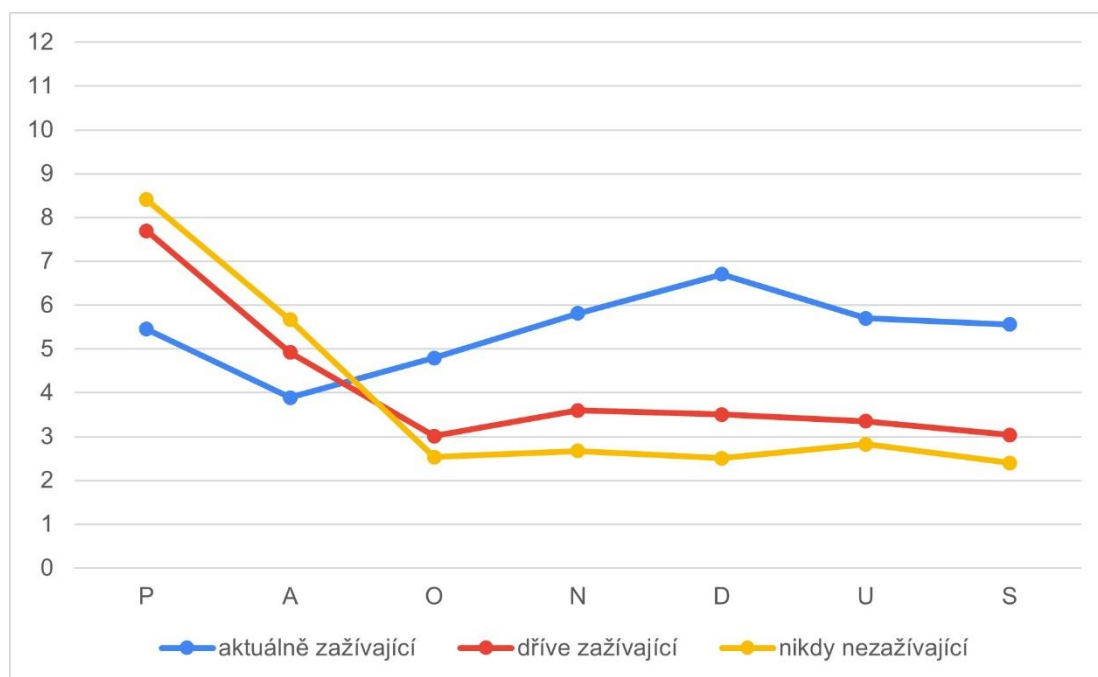
Dále jsme provedli post hoc testy, konkrétně Tukeyho HSD test, abychom zjistili, které skupiny se od sebe signifikantně liší v konkrétních škálách. Ve škálách **psychická pohoda** ($p < 0,001$; $p < 0,001$; $p = 0,013$)³, **aktivnost** ($p = 0,048$; $p < 0,001$; $p = 0,020$), **psychický nepokoj** ($p < 0,001$; $p < 0,001$; $p = 0,004$) a **psychická deprese** ($p < 0,001$; $p < 0,001$; $p = 0,003$) se od sebe statisticky významně lišily všechny skupiny.

Ve zbylých škálách – **impulzivita** ($p < 0,001$; $p < 0,001$, $p = 0,268$), **úzkostné očekávání** ($p < 0,001$; $p < 0,001$; $p = 0,152$) a **sklíčenost** ($p < 0,001$; $p < 0,001$; $p = 0,068$), se statisticky významně **nelišilo** pouze porovnání skupin matek **dříve** problémy zažívající a matek **nikdy** problémy nezažívající.

Domníváme se, že prezentace konkrétních výsledků každého testu v tabulce by pro čtenáře nebyla tolik přínosná, a naopak by mohla být spíše zahlcující. Naopak nám přijde vhodnější pro účely této zprávy prezentovat průměry škál jednotlivých skupin v souhrnném grafu č. 1, v němž jsou některé rozdíly mezi skupinami patrné na pohled.

³ P hodnoty výsledku Tukeyho HSD testu jednotlivých škál jsou uvedené v pořadí skupin: aktuálně zažívající-dříve zažívající; aktuálně zažívající-nikdy nezažívající; dříve zažívající-nikdy nezažívající problémy s kojením

Graf č. 1: Profil škál SUPOS 7 kojících matek v závislosti na stavu s problémy s kojením



Závěr

Prostřednictvím testu MANOVA jsme přijali hypotézu o rozdílu ve škálách SUPOS 7 u kojících matek v závislosti na jejich stavu s problémy s kojením. Protože jsme chtěli zjistit bližší informace o rozdílech mezi matkami, provedli jsme test ANOVA, který odhalil signifikantní vliv stavu s problémy s kojením ve všech škálách SUPOS 7. Dále jsme provedli post hoc testy, konkrétně Tukeyho HSD test, díky němuž jsme zjistili signifikantní rozdíly mezi všemi skupinami matek ve škálách psychická pohoda, aktivnost, psychický nepokoj a psychická deprese. Ve zbylých škálách – impulzivita, úzkostné očekávání a sklíčenost jsme nezaznamenali signifikantní rozdíl mezi matkami dříve problémy zažívajícími a nikdy problémy nezažívajícími.

Z prezentovaného grafu je patrné, že matky aktuálně problémy zažívající mají vyšší skóre v negativních škálách SUPOS 7 zatímco zbylé skupiny matek v pozitivních, což odpovídá prezentovaným výsledkům studií Spannhake et al. (2021) a Raies et al. (2017). Průměrné hrubé skóre matek dříve problémy zažívající se blíží průměrům matek nikdy problémy nezažívající, což můžeme vnímat ve shodě s výzkumy Gianni et al. (2020) a Leurer & Misskey (2015). Lze tedy předpokládat, že po překonání problémů s kojením matky opět zažívají častěji pozitivní emoce a méně často negativní.

Seznam použitých zdrojů

- Gianni, M. L., Lanzani, M., Consales, A., Bastetti, G., Colombo, L., Bettinelli, M. E., Plevani, L., Morniroli, D., Sorrentino, G., Bezze, E., Zanotta, L., Sannino, P., Cavallaro, G., Villamor, E., Marchisio, P., & Mosca, F. (2020). Exploring the Emotional Breastfeeding Experience of First-Time Mother: Implications for Healthcare Support. *Frontiers in Pediatrics*, 8, 199. <https://doi.org/10.3389/fped.2020.00199>
- Leurer, M. D., & Misskey, E. (2015). The psychosocial and emotional experience of breastfeeding: reflections of mothers. *Global Qualitative Nursing Research*, 2, 2333393615611654. <https://doi.org/10.1177/2333393615611654>
- Mikšík, O. (1993). *SUPOS 7 – Dotazník subjektivně posuzovacích škál*. Heuréka Progress s.r.o.
- Raies, C. L., Doren, F. M., & Martínez, M. S. R., (2017). I want to breastfeed my baby: Unvealing the experiences of women who lived process difficulties in their breastfeeding. *Revista Chilena de Pediatría*, 88(5), 622-628. <https://doi.org/10.4067/S0370-41062017000500008>
- Spannhake, M., Jansen, Ch., Görig, T., & Diehl, K. (2021). “It Is a Very Emotional Topic for Me”—Managing Breastfeeding Problems among German Mothers: A Qualitative Approach. *Healthcare*, 9(10), 1352. <https://doi.org/10.3390/healthcare9101352>