

TŘI ASPEKTY SMYSLUPLNÉHO ŽIVOTA

Smysluplný život je něco, po čem touží mnoho z nás. Už Frankl (2006) poukázal na to, že touha po smyslu je specificky lidskou potřebou. Halama (2007) definuje životní smysl jako základní životní orientaci, světonázor a interpretaci světa. Mnoho autorů se taktéž shoduje na tom, že život můžeme vnímat jako smysluplný, jestliže pocítujeme, že má pro nás něco hodnotu, máme nějaký cíl a taktéž zda je pro nás náš život srozumitelný. Wong (2020) charakterizoval 3 komponenty smyslu. Mezi tyto komponenty patří kognitivní složka, afektivní složka a motivační složka. Tyto komponenty jsme obsáhly i v našem Inventáři životní smysluplnosti v subškále životní směr. Smysluplnost je však ovlivněna i spokojeností a také naší vírou.

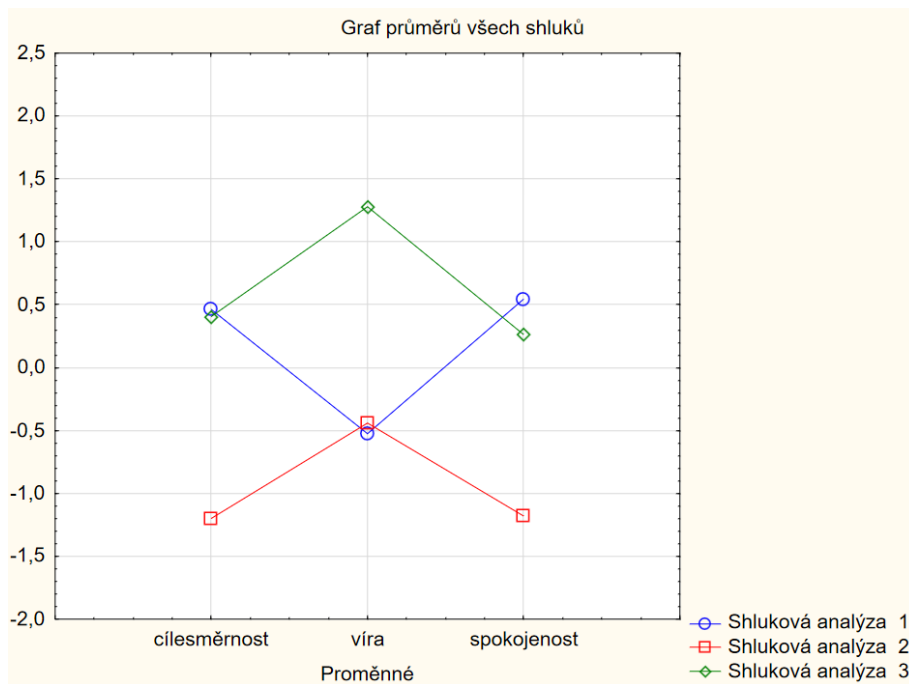
V této práci využívám Inventář životní smysluplnosti, který vznikl v rámci předmětu Psychometrika 1, který jsem si upravila pro potřeby této práce. Dotazník obsahuje 16 položek a pokrývá právě 3 aspekty všímavosti, mezi které patří životní cíl, víra a spokojenost. Data pochází od 649 respondentů, přičemž 512 osob tvoří ženy a 137 muži. Průměrný věk respondentů činil 30,66 let se směrodatnou odchylkou 12,46.¹

Na základě těchto výstupů jsem se rozhodla zjistit pomocí shlukové analýzy, zda existují typy lidí, kteří mají určité aspekty smysluplnosti vyšší oproti jiným. Tato metoda třídí podobné jednotky do shluků.

Výsledky analýzy

Data jsme podrobili shlukování metodou K-průměru (graf 1) a hierarchickému shlukování (graf 2).

¹ Data a další informace o této zprávě jsou dostupné na adrese <https://dostal.vyzkum-psychologie.cz/stat4/galerie.php>

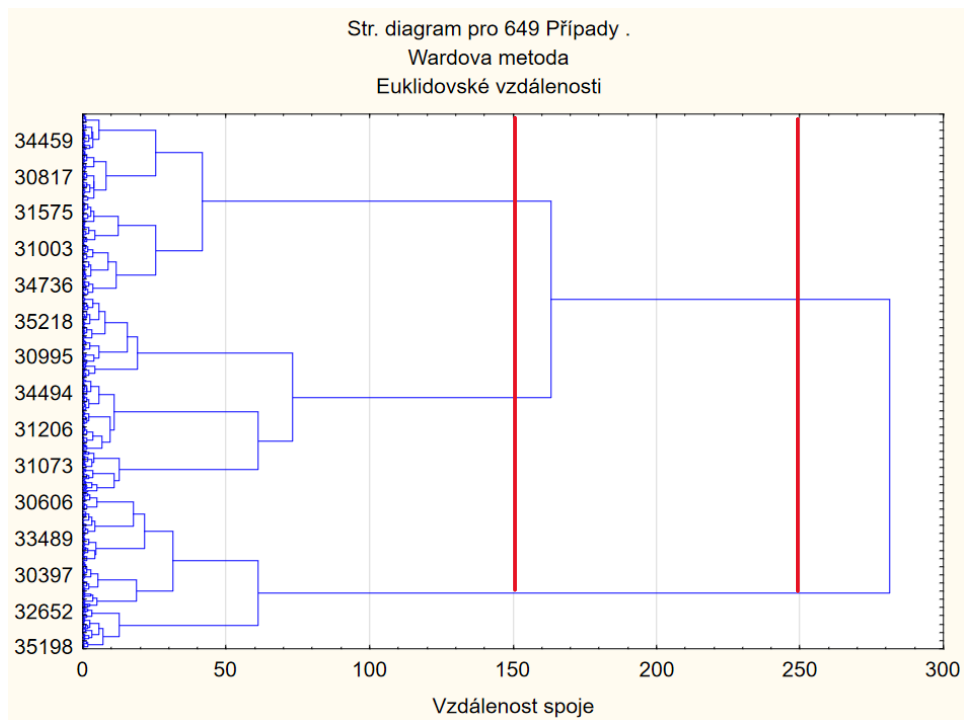


Graf 1

Shluková analýza 3 aspektů smysluplnosti

Shluková analýza nám potvrdila výskyt 3 typů osob s převažujícími aspekty smysluplnosti. První typ (zelená linie) má nejvyšší aspekt víry, ale taktéž vysoké aspekty cílesměrnost i spokojenost. Můžeme tedy říci, že se jedná o lidi, kteří považují svůj život za vysoce smysluplný. U druhého typu lidí (modrá linie) patří mezi vysoké aspekty cílesměrnost a spokojenost, avšak víra se pohybuje na nízké úrovni. Třetí typ osob má velmi nízkou cílesměrnost a spokojenost, avšak vyšší aspekt víry. Na druhou stranu je pravdou, že se tito lidé v určitých aspektech smysluplnosti podobají, což může být zapříčiněno i datovou maticí a nekvalitním Inventářem, ze kterého vycházím.

V hierarchickém uspořádání je nejčastěji používaná Wardova metoda, kterou jsem taktéž využila v této práci. V metodě je měření vzdáleností založeno na minimalizaci součtu kvadratických odchylek v každém dalším spojování shluků.



Graf 2

Stromový graf hierarchické shlukové analýzy

Vzniklý denogram nám ukazuje postupné spojování a zvětšování shluků. Z grafu můžeme odhadnout, na kolik klastrů je vhodné skupinu rozdělit. Jako vhodné se jeví rozdělení do 3 klastrů, stejně jako tomu bylo u metody k-průměrů, avšak statisticky by bylo taktéž výhodné rozdělit osoby pouze do 2 klastrů.

Závěr

V rámci shlukové analýzy byly použity 2 metody, jednalo se o metodu Wardovy hierarchické shlukové analýzy a metodu k-průměrů. Díky těmto metodám jsme dospěli k rozvrstvení osob na 3 klastry. Tyto shluky by bylo možné dále podrobnější popisovat a porovnávat mezi sebou, případně zjistit, zda se respondenti významně odlišují i v jiných charakteristikách.

Zdroje

Frankl, V. E. (2006). *A přesto říci životu ano*. Karmelitánské nakladatelství.

Halama, P. & Dědová, M. (2007). Meaning in Life and Hope as Predictors of Positive Mental Health: Do They Explain Residual Variance Not Predicted by Personality Traits? *Studia Psychologica*, 49(3), 191-200. <http://katpsych.truni.sk/osobne/halama/halama2011.pdf>

Wong, P. T. P. (2020). Existential positive psychology and integrative meaning therapy. *International review of psychiatry*, 32(7-8), 565-578. <https://doi.org/10.1080/09540261.2020.1814703>