

POSTOJ K CESTOVANIU POČAS PANDÉMIE COVID-19

Správa vychádza z datového súboru pre testovanie postojov k cestovaniu behom pandémie COVID – 19. V posledných rokoch sa cestovanie stalo každodennou záležitosťou, avšak po vypuknutí pandémie COVID – 19 bol tento jav značne obmedzený.

Počas cestovania v období pandémie sa okrem iného prejavoval postoj k možnému vystaveniu sa nákaze či komunálnemu prenosu (ako hostiteľ vírusu). Samotný postoj môžeme popísať ako psychologickú tendenciu, vyjadrenú hodnotením daného objektu s určitou mierou príjemného či nepríjemného pocitu (Eagly & Chaiken, 1993; Nakonečný, 1998).

Postoj k cestovaniu sme v našom teste poňali ako časticu charakteristiky osobnosti, ktorá sa vyznačuje mierou schopnosti čeliť strachu z možného ohrozenia, vystavenia nekomfortným a náročným situáciám, zapríčineným povinným používaním ochranných prostriedkov. Strach všeobecne predstavuje reakciu na hroziace nebezpečenstvo, na rozdiel od úzkosti sa viaže na konkrétny predmet (Nakonečný, 2000).

Rovnako ako strach, postoje k cestovaniu ovplyvňuje aj odvaha. Peterson a Seligman (2004) definujú odvahu ako emocionálnu cnosť, ktorá predstavuje vôľu na dosiahnutie cieľa napriek prekážkam. Aby sme však mohli hovoriť o odvahe, musí si jedinec plne uvedomovať závažnosť a nebezpečnosť situácie a nezľahčovať ju (Fingeld, 1999).

Na koncept strachu a na koncept odvahy sa v posledných rokoch upriamovala značná pozornosť, ale ich súvislosť s vekom, pohlavím a osobnosťou je menej preskúmaná (Nino et al., 2021; Rozgonjuk et al., 2021).

Na základe teoretických poznatkov si preto volíme nasledujúcu výskumnú otázku:

Aký je vzťah medzi mierou tendencie cestovať do zahraničia počas pandémie COVID – 19 a medzi pohlavím a vekom respondentov?

Na zodpovedanie výskumnej otázky sme si stanovili nasledujúce hypotézy:

H1: Osoby mužského pohlavia sa štatisticky významne líšia od žien v tendencii cestovať do zahraničia počas pandémie COVID – 19.

H2: U respondentoch existuje štatisticky významná súvislosť medzi mierou tendencie cestovať do zahraničia počas pandémie COVID – 19 a vekom respondentov.

Platnosť hypotéz sme overovali prostredníctvom všeobecného lineárneho modelu, ktorý slúži na zachytenie a popísanie vzájomných lineárnych vzťahov medzi sledovanými javmi. Všeobecný lineárny model predstavuje univerzálnu cestu, vďaka ktorej je možné vkladať ako spojité tak nominálne regresory (Cohen, West, & Aiken, 2014; Weisberg, 2005;).

¹Do nášho modelu sme zaradili tieto premenné:

Závislá premenná:

- Hrubý skóre z inventára, ktorý meria postoj voči cestovaniu v dobe pandémie

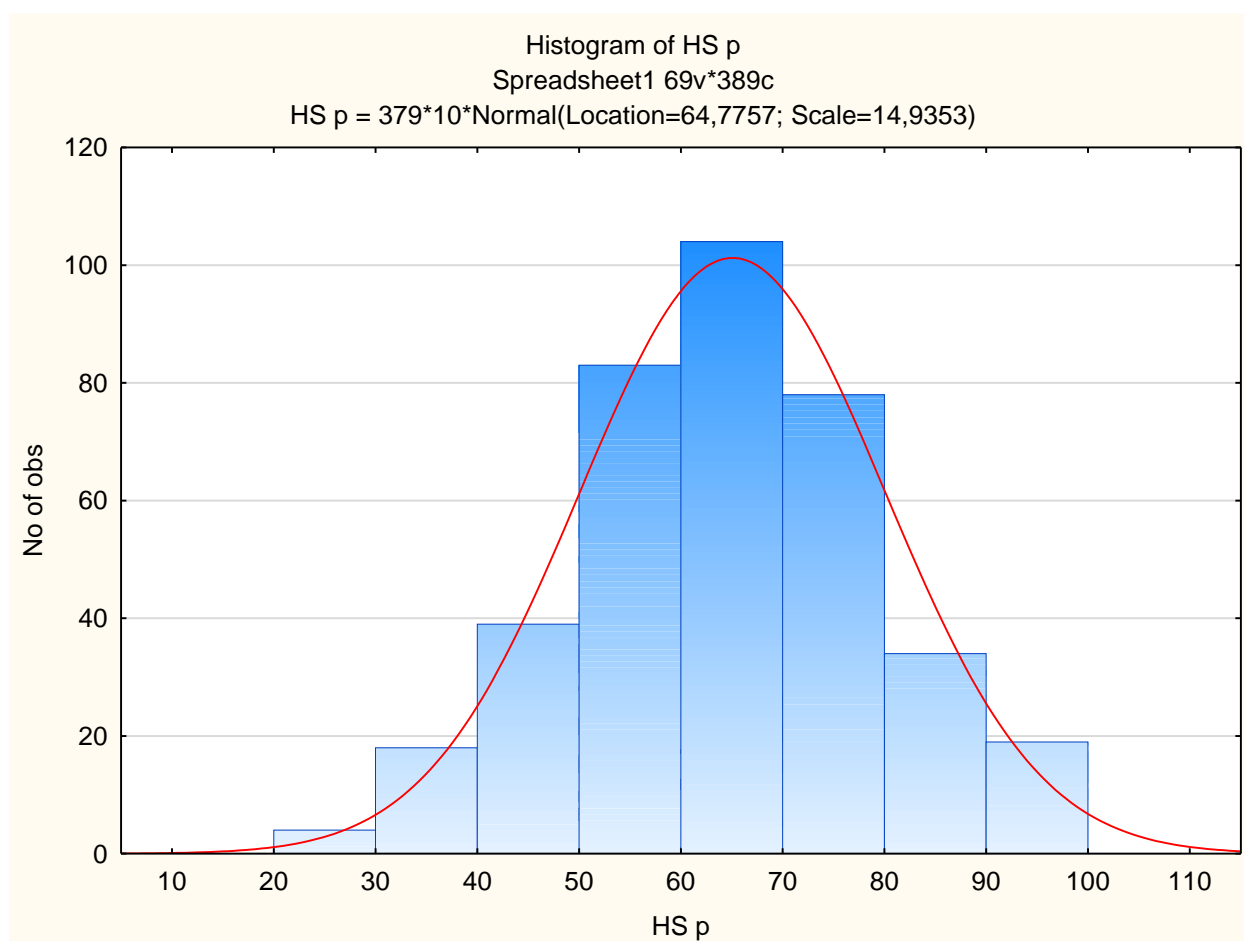
Regresory:

- Nominálny – pohlavie, muži sú kódovaní vo forme 1, ženy vo forme 0
- spojité – vek

Výskumný súbor zahŕňa údaje o 379 respondentoch.

¹ *Dáta a ďalšie informácie o tejto správe sú dostupné na adrese <https://dostal.vyzkum-psychologie.cz/stat4?i=22>.*

Graf č. 1: Histogram hrubého skóru odpovedí na položku



Pred tvorbou všeobecného lineárneho modelu bolo potrebné splniť predpoklady na jeho vytvorenie. Najprv bolo pomocou histogramu preskúmané či rezíduá vytvoreného všeobecného lineárneho modelu vykazujú normálne rozloženie. Na zobrazenom histograme môžeme vidieť normálne rozloženie hrubého skóru, čo je jedna z podmienok pre všeobecný lineárny model.

Prezentácia výsledkov:

Tabuľka č. 1: Všeobecný lineárny model – tendencia cestovania počas pandémie

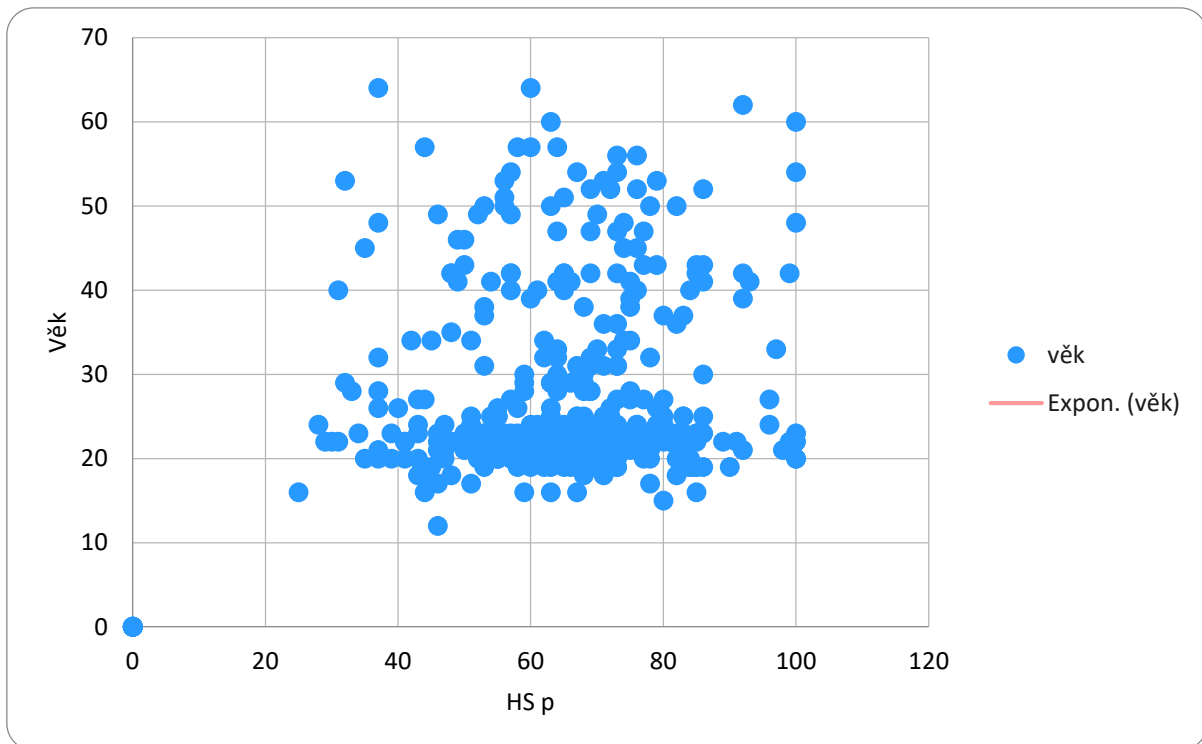
Regresor	β	b	p-hodnota
pohlavie	-2,8579	-0,0809	0,56503
vek	0,09092	0,06715	0,09792
pohlavie*vek	0,08986	0,07850	0,58349

V tabuľke značíme β neštandardizovaný regresný koeficient, z ktorého sa dozvedáme, za každú jednotku veku (za každý rok), nám výsledok v inventári postoja k cestovaniu zrastie v priemere o 0,091 bodu. V poslednom riadku tabuľky sledujeme interakciu pohlavia a veku, tento regresor nám vraví či vzťah medzi pohlavím a vekom má cenu modelovať ako krivku (parabolu). Vyšla nám hodnota blízka nule, 0,089, náš vzťah je úmera (priamka). Písmenom **b** označujeme štandardizovaný regresný koeficient, vďaka ktorému vieme, keď nám vzrastie vek o jednu smerodajnú odchylku, o koľko smerodajných odchýliek nám vzrastie HS odpovedí. Ani jeden z regresorov nemal p – hodnotu nižšiu ako bola nami stanovená hladina významnosti $\alpha = 0,05$, na hladine významnosti nevyšla žiadna signifikantná hodnota.

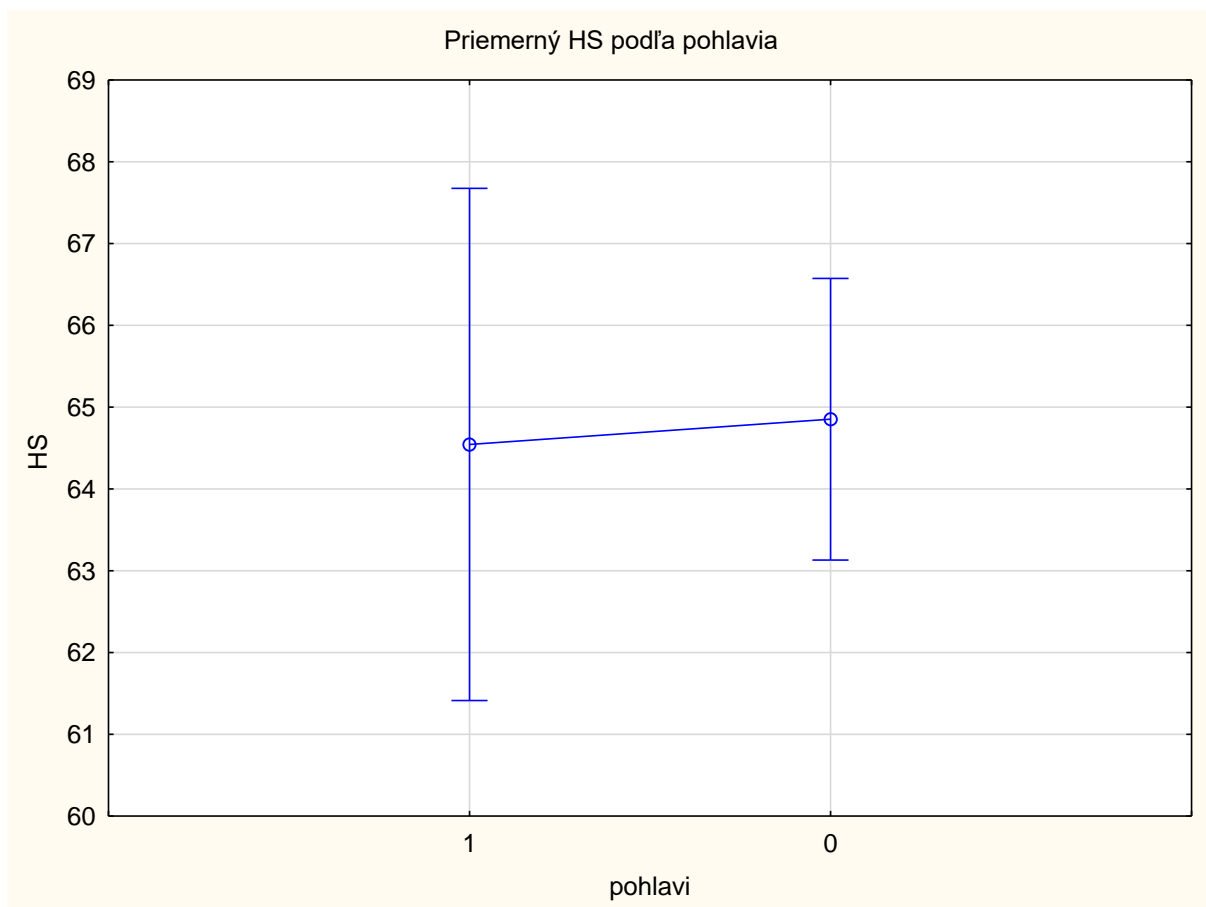
Vytvorený model vysvetľuje 0,7 % variability ($R^2 = 0,007$) a ukázal sa byť štatisticky nevýznamný. Tento údaj sme zistili vďaka koeficientu determinácie, naše regresory nedokážu vysvetliť takmer žiadny rozptyl. Z uvedených regresorov sme na postoj k cestovaniu počas pandémie nezaznamenali štatistický významný vplyv pohlavia a ani veku. Na základe týchto zistení nemôžeme prijať ani nami stanovené hypotézy, pretože hodnoty modelu nie sú dostatočne signifikantné.

Vyššie uvedené zistenia názorne zobrazuje graf č. 2. a graf č.3.

Graf č. 2: Vzťah hrubého skóru a veku respondenta



Graf č. 3: Vzťah hrubého skóru a pohlavia respondenta



Zoznam použitej literatúry:

- Cohen, P., West, S. G., & Aiken, L. S. (2014). *Applied multiple regression/correlation analysis for the behavioral sciences (3. vyd.)*. New Jersey: Routledge
- Eagly, A. H., & Chaiken, S. (1993). *The psychology of attitudes*. Fort Worth, TX: Harcourt, Brace, Jovanovich.
- Finfgeld, D. (1999). Courage as a process of pushing beyond the struggle. *Qualitative Health Research*, vol. 9, 803-814.
- Nakonečný, M. (2000). *Lidské emoce*. Praha: Academia.
- Nakonečný, M. (1998). *Psychologie osobnosti*. Praha: Academia.
- Nino, M., Harris, C., Drawve, G., & Fitzpatrick, K. M. (2021). Race and ethnicity, gender, and age on perceived threats and fear of COVID-19: Evidence from two national data sources. *SSM-population health*, 13, 100717.
<https://doi.org/10.1016/j.ssmph.2020.100717>
- Peterson, Ch., & Seligman, M. (2004). *Character strengths and virtues: A classification and handbook*. New York, Oxford University Press: American Psychological Association.
- Rozgonjuk, D., Sindermann, C., Elhai, J. D., & Montag, C. (2021). Individual differences in Fear of Missing Out (FoMO): Age, gender, and the Big Five personality trait domains, facets, and items. *Personality and Individual Differences*, 171, 110546.
<https://doi.org/10.1016/j.paid.2020.110546>
- Weisberg, S. (2005). *Applied linear regression (3. vyd.)*. New Jersey: John Wiley & Sons Inc.