

Vliv intervence Feuersteinovy metody instrumentálního obohacování na sebepojetí u dospívajících dívek

Teoretický úvod

Feuersteinova metoda instrumentálního obohacování (FIE) patří k jedním z několika možností, jak rozvíjet metakognitivní schopnosti dětí, dospívajících, dospělých, ale i seniorů. Cílem metody je naučit „žáka“ přemýšlet o situacích, věcech a sám sobě jinak než doposud. Na mnoha školách se FIE stalo nedílnou součástí výuky, kde děti mají za úkol rozvíjet své kognitivní dovednosti. Mimo kognitivní dovednosti má FIE vliv také na rozvoj sebepojetí. Podle výzkumu Vedovelli 2014 se díky FIE dá účinně rozvíjet sebepojetí dětí na prvním stupni základní školy. V našem modelovém výzkumu se ovšem budeme věnovat jiné věkové skupině, a to sice dospívajícím.

FIE slouží již několik téměř celé století k rozvíjení potenciálu u dětí, kdy ve čtyřicátých letech profesor Feuerstein uvažoval nad tím, jak osiřelým dětem umožnit získat potřebné dovednosti a vzdělání, které se jim v průběhu válečného konfliktu pochopitelně nemohlo dostat. Přišel s pojmem „kognitivní modifikovatelnost“, což v praxi znamená, že každého člověka je možné rozvíjet, pokud je mu učení dobře zprostředkováno. Tvrdil, že inteligence a s ní spojené sebepojetí samo o sobě nejsou neměnnou hodnotou a lze je rozvíjet v průběhu celého života (Váňová, 2011). Po zbytek svého života pracoval na rozvíjení a rozšiřování své metody, která v současné době čítá 500 pracovních listů rozdělených do 20 instrumentů. Každý z instrumentů obsahuje úkoly typu „tužka a papír“ zaměřené na dílčí myšlenkové operace (Leeber, 2006). Vyškolený lektor provází žáka a učí jej práce s chybou a dostupnými zdroji (Feuerstein, 2017).

V rámci zhodnocení cílového sebepojetí byl v tomto výzkumu využit dotazník Piers-Harris2, který se v našem českém prostředí postupně zavádí do běžné psychologické praxe. Je možné se s ním setkat již na mnoha poradenských, klinických i krizově-intervenčních pracovištích, kde slouží jako screening pro další témata práce s klientem. Původní škála vzniká již v šedesátých letech minulého století, kdy byla taktéž užívána jako jednoduchý screeningový nástroj pro vyšetření dětí a dospívajících (Orel et al, 2014).

Dotazník Piers-Harris2 obsahuje 60 sebesuzujících otázek, na které lze odpovědět „ano“, nebo „ne“. Jednotlivé otázky jsou rozděleny do 6 subškál – BEH (chování), INT (inteligence a vztah ke školním povinnostem), FRE (nepodléhání úzkosti), PHY (fyzický zjev a vlastnosti)

Data další informace o této zprávě jsou dostupné na této adrese: <https://dostal.vyzkum-psychologie.cz/stat4?i=218>

HAP (štěstí a spokojenost) a POP (popularita), kde každá ze subškál popisuje jinou složku sebepojetí. Z těchto jednotlivých kategorií se poté počítá celkový „sebeuposuzující“ skóre, který se označuje jako TOT (Piers, 2015).

Metodika

Cílem výzkumu bylo ověřit, zda se sebepojetí, které bylo měřeno pomocí sebeuposuzujícího dotazníku Pierr-Harris2 se odlišuje v závislosti na intervenci Feuersteinovou metodou instrumentálního obohacování u dívek ve věku 15-17 let. Data byla jsou náhodně generována pro potřebu statistického tréninku k mé diplomové práci, která se zabývá vztahem mezi intervencí Feuersteinovy metody instrumentálního obohacování a sebepojetím dívek z výchovného ústavu.

Tabulka 1 – Popis souboru (N=60)

	S intervencí	Bez intervence
Počet	30	30
Průměrný výsledek (TOT)	80	63
Směrodatná odchylka (TOT)	13,23	15,72

Při ověřování rozdílnosti výsledků v Následující analýza dat byla provedena pomocí MANOVA, což je zkratka pro vícerozměrnou analýzu rozptylu., která se užívá k analýze současných změn mezi více závislými proměnnými v závislosti na změnách jedné nebo více nezávislých proměnných. Cílem MANOVA je zjistit, zda existují statisticky významné rozdíly mezi průměry závislých proměnných na různých úrovních nezávislých proměnných. MANOVA se běžně užívá nejen v psychologických výzkumech, ale také v jiných humanitně orientovaných výzkumech, kde je cílem zkoumat vliv více nezávislých proměnných na více korelovaných závislých proměnných současně (Martin, 2009).

Výsledky výzkumu

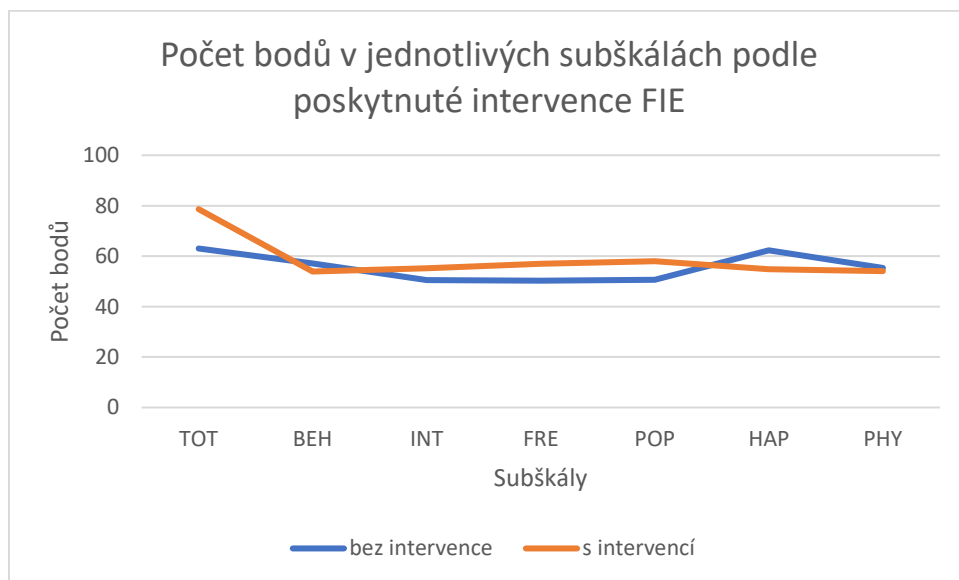
Dle zpracování dat na pomoci Hottelingova T- testu lze říci, že sebepojetí dospívajících dívek s intervencí i bez intervence FIE se statisticky významně neliší. Mezi skupinami není statisticky signifikantní rozdíl $p < 0,05$ a . Zamítáme tedy nulovou hypotézu. V žádné škále (zřejmě kvůli náhodně generovaným datům) se nepodařilo potvrdit statisticky signifikantní rozdíl v sebepojetí mezi skupinou, která získala intervenci FIE a tou, co nikoliv.

Data další informace o této zprávě jsou dostupné na této adrese: <https://dostal.vyzkum-psychologie.cz/stat4?i=218>

Jednotlivá data (střední hodnoty a směrodatné odchylky) byly pro přehlednost zpracovány do následujících dvou tabulek. Tabulky jsou rozděleny na dvě skupiny: bez intervence FIE a s intervencí FIE.

Škály Piers-Harris2 ve skupině bez intervence FIE							
	TOT	BEH	INT	FRE	POP	HAP	PHY
Střední hodnota	63,03	57,07	50,57	50,27	50,60	62,33	55,33
Směrodatná odchylka	16,22	25,02	25,87	22,46	26,82	21,25	23,14

Škály Piers-Harris2 ve skupině s intervencí FIE							
	TOT	BEH	INT	FRE	POP	HAP	PHY
Střední hodnota	79	53,90	55,20	57,03	58,03	54,77	54,00
Směrodatná odchylka	13,88	29,30	22,10	29,99	26,66	27,41	25,23



Závěr

Ve zkoumaném souboru, který byl tvořen náhodně generovanými daty nebyl nalezen žádný statisticky významný rozdíl mezi poskytnutím intervence. Dále nebyl nalezen významný

Data další informace o této zprávě jsou dostupné na této adrese: <https://dostal.vyzkum-psychologie.cz/stat4?i=218>

rozdíl mezi jednotlivými subškálami. To vše pravděpodobně souvisí s nahodilostí dat nikoliv však se skutečnou účinností intervence FIE na sebepojetí dospívajících dívek. Celkově by mohlo být FIE užito k práci na sebehodnocení.

Zdroje

- Martin, P., & Bateson, P. (2009). Úvod do teorie a metodologie měření chování. PORTÁL
- Lebeer, J. (2006). Programy pro rozvoj myšlení dětí s odchylkami vývoje: Podpora začleňování znevýhodněných dětí do běžného vzdělávání. Praha: Portál.
- Piers, E. V., Herzberg, D. S. (2015): Dotazník sebepojetí dětí a adolescentů. Hogrefe – Testcentrum, Praha
- Váňová, E. (2011) Soubor materiálů z kurzu Metoda rozvoje kognitivních funkcí R. Feuersteina I. Feuerstein, R., Falik, L. H., Feuerstein, R. S., & Bohács, K. (2017). Myslet nahlas - mluvit nahlas: přístup k rozvoji řeči. Praha: Portál.
- Vendoli, C. (2014). Neuro-teaching in Primary School. The principles of Feuerstein's mediated learning integrated into school curriculum. *Transylvanian Journal of Psychology*, 195-218.
<https://eds.p.ebscohost.com/eds/detail/detail?vid=4&sid=a379b901-d390-4cab-88a3-1864ad7101e3%40redis&bdata=JkF1dGhUeXBIPWlwLHN0aWImYXV0aHR5cGU9c2hpZsYW5nPWZzJnNpdGU9ZWRzLWxpdmUmc2NvcGU9c2l0ZQ%3d%3d#db=asn&AN=100190096>