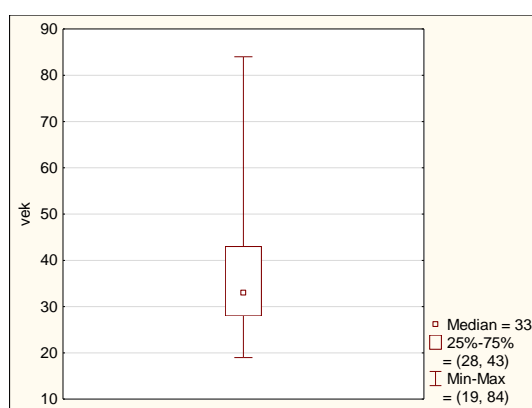


# ŠKÁLA ZODPOVĚDNÉHO CHOVÁNÍ K PŘÍRODĚ A JEJÍ VZTAH K VĚKU<sup>1</sup>

Zodpovědnost je možné chápat jako zdroj síly, kterou mohu ovlivnit svou situaci, a integrity, zda je chování jedince v souladu s jeho hodnotami (Kofman, 2010). Škála zodpovědného chování měla původně měřit pět faktorů, ale po faktorové analýze se autoři přiklonili následujícím čtyřem faktorům: Aktivita, Místo kontroly, Finance, Zisk (osobní prospěch). Tyto 4 faktory dohromady vysvětlují 44% rozptylu.

Měření proběhlo na 458 osobách. Z toho 350 žen a 108 mužů. Věkový průměr 38 let, medián 33 let. Nejmladšímu respondentovi bylo 19 let a nejstaršímu 84 let.

Graf 1: Krabicový graf rozdělení respondentů podle věku.



Z hlediska věku byla data výrazně zešíkmená. Zešíkmení má hodnotu 1,33. Pokud rozdělíme soubor podle mediánu věku, získáme dvě přibližně stejně velké skupiny. Skupina mladších respondentů ve věku do 33 let obsahuje 207 respondentů a skupina 33 let a výš obsahuje 251 respondentů. První skupinu bychom si mohli označit jako generaci Z. Generace Z je společně označení pro skupinu lidí narozených zhruba od poloviny 90. let 20. století. Tato skupina osob je také označovaná jako internetová generace, generace 21. století (Veselá & Severová, 2021).

Přímo se nabízelo, porovnat zodpovědné chování k přírodě generace Z vůči zbytku souboru, tedy ostatním generacím. Zda se nějak nová generace výrazně odlišuje.

Věk je nezávislá proměnná, nijak s ní nemanipulujeme. Ve škále jsme identifikovali 4 hlavní faktory. Pro porovnání nezávisle proměnných (typicky pohlaví, nebo věku) vůči závislým se využívá MANOVA (Multivariate Analysis of Variance).

Manova je případ ANOVY s více závislými intervalovými proměnnými. Posuzujeme vliv nezávisle proměnných na lineární kombinaci závisle proměnných. Bere v úvahu nejen vysvětlený rozptyl, ale i kovarianci mezi závisle proměnnými. Oproti sérii ANOV má výhodu v tom, že kontroluje nárůst rizika chyby prvního typu (Šerek & Ježek, 2018).

Do výpočtu je možné přidat *kovariát*, který slouží k eliminaci vlivu další nezávislé proměnné. Odebereme jím část nevysvětlené variability závisle proměnné. Zvyšuje se tak síla testu (Šerek & Ježek, 2018). V našem případě je kovariátem pohlaví, proto bychom měli metodu spíše označit za Lineární model s více nezávisle proměnnými, zkráceně *MANKOVA*.

Nezávislé proměnné jsou věk a pohlaví respondentů. Závislé jsou odpovědi na otázky bodované na škále Likertova typu. Následně rozdělené na 4 faktory: Finance, Lenost vs. Aktivita, Místo kontroly

a Osobní zisk. Faktorem vysvětlujícím největší část rozptylu bylo Místo kontroly.

Výpočet byl proveden v programu Statistica. Postup výpočtu MANOVY v programu Statistica: Vícerozměrné modely → Obecné lineární modely → Obecné lineární modely. Proměnné zvolené: závisle → 4 faktory; Kategorie nezávisle proměnných → dvě věkové skupiny; spojitá nezávislá proměnná → pohlaví.

Tabulka 1: Výsledek Wilksova testu

Efekt	Wilksův test	F	p
Pohlaví	0,95	5,36	0,000
Věk (2 skupiny)	0,96	4,99	0,001

Výsledek Wilksova testu ukazuje na statistickou významnost jak v rozdílu mezi pohlavím, tak mezi věkovými skupinami. Proto přistoupíme k Hotellingově testu. Jedná se o vícerozměrný test, který nám zodpoví otázku, mezi kterými faktory škály zodpovědného chování k přírodě se věkové skupiny statisticky liší.

Tabulka 2: Výsledek Hotellingova testu pro faktor Financí

Průměr skup. 1 (věk 19-32)	Průměr skup. 2 (věk 33 a více)	t-value	Hotelling T <sup>2</sup>	F	p
15,32	16,11	-3,46	19,64	4,88	0,00

Rozdíl mezi profily generace Z a zbytkem populace je významný pouze u faktoru Financí. A to tak, že Generace Z je méně šetřivá než zbytek starších respondentů. Níže se můžeme podívat na položky (otázky), které faktor nejvíce sytí. Faktor financí je patrný především v otázce číslo 20, 8 a 12.

Tabulka 3: Znění otázek faktoru Financí

Číslo otázky v dotazníku	Znění otázky
20	Při výběru ledničky je pro mě důležitější cena než energetická třída.
5	Kdybych viděl někoho zakládat černou skládku, určitě proti tomu něco podniknu.
8	Podporuji lov velryb a rybolov v oceánech. Ryby jsou tu přeci pro naši obživu.
12	Farmářské trhy nenavštěvuji, jelikož potraviny nakupuji raději v pohodlí supermarketu.
19	Kdybych se nebál, že mě okolí odsoudí, tak netřídím odpad vůbec.

Jak si to vysvětlit? Z průzkumu poradenské společnosti Deloitte vyplývá, že generace Z pociťuje za nereálné, že by v životě dosáhly finančně na vlastní bydlení, nebo jiné finanční cíle. Současně více prožívají ekologické změny a bojí se dopadů globálního oteplování na existenci lidstva. Proto se místo k spoření peněz uchylují k nákupům luxusního zboží a okamžitého uspokojení v podobě zážitků, jídla a podobně. Mají pocit, že se jim šetřit nevyplatí (Wolf, 2024).

<sup>1</sup> Data a další informace o této zprávě jsou dostupné na adrese <https://dostal.vyzkum-psychologie.cz/stat4?i=193>.

## Literatura

Kofman, F. (2010). *Vědomý business*. Portál.

Šerek, J. & Ježek, S. (14. listopadu, 2018). *ANOVA & spol., PSY252 STATISTICKÁ ANALÝZA DAT II*. Fakulta sociálních studií Masarykovy univerzity. Získáno 10. března 2024 z [https://is.muni.cz/el/fss/podzim2019/PSY252/um/PSY252\\_-\\_ANOVA\\_-\\_2017.pdf](https://is.muni.cz/el/fss/podzim2019/PSY252/um/PSY252_-_ANOVA_-_2017.pdf)

Veselá, K., & Severová, L. (2021). *Sladký život – životní styl generace Z?* Listy Cukrovarnické a Řepářské, 9/10, 326–331.

Wolf, V. (8.2.2024). *Generace Z vyměnila nedostupné bydlení za „dostupný“ luxus*. Týdeník Ekonom. Získáno 12. března 2024 z <https://ekonom.cz/c1-67292320-generace-z-vymenila-nedostupne-bydleni-za-dostupny-luxus>.