

Subjektivně vnímaná mateřská zátěž do tří let věku dítěte¹

ÚVOD

Už s početím dítěte na sobě žena cítí psychické i fyzické změny. S narozením dítěte se zátěž prohlubuje. Emmanuel a StJohn (2010) identifikovali několik kategorií, které mají zásadní vliv na vznik distresu. Jedná se o proces stávání se matkou, změny rolí, změny těla a jeho fungování, zvýšené nároky a výzvy, zkušenosti z porodu, ztráty a zisky, změny vztahů a sociálního kontextu. Důsledky mateřského distresu mají vliv na psychický i zdravotní stav matky i dítěte a také na kvalitu sociálních vztahů. Viditelné změny v mozku dítěte pozorovali Schuurmans a Kurrasch (2013) zejména v oblasti amygdaly a hippocampu, což jsou oblasti odpovědné za ukládání do dlouhodobé paměti, vyhodnocování nebezpečných situací a spouštění stresové reakce (Orel & Facov, 2009). Emmanuel a kol. (2011) pak zdůrazňují zvýšenou předporodní péči zaměřenou hlavně na mapování psychosociální situace žen převážně rizikovým matkám (matky, které první dítě dali do pěstounské péče; drogově závislé; apod.).

Datová matice² obsahuje 50 respondentů, kteří odpovídali na 30 položkový inventář³. Respondentky jsou ženy s jedním dítětem do 3 let věku, které pobírají peněžitou pomoc v mateřství nebo rodičovský příspěvek.

Naším hlavním cílem je ověřit námi vytvořený inventář, který by mapoval subjektivně vnímanou zátěž matek a zjistit, kolik dimenzí náš inventář měří.

METODA

Hlavní metodou bude exploratorní faktorová analýza (EFA). EFA předpokládá, že výzkumník nemá žádnou představu o vztazích a počtu mezi proměnnými a faktory, zároveň jich je tak hodně, že je chce redukovat na minimálně jeden (Soukup, 2021). Faktory jsme extrahovali pomocí metody hlavních komponent a rotace normalizovaný varimax pro lepší přehlednost. Data jsme zpracovávali v programu Statistika a v MS Excel.

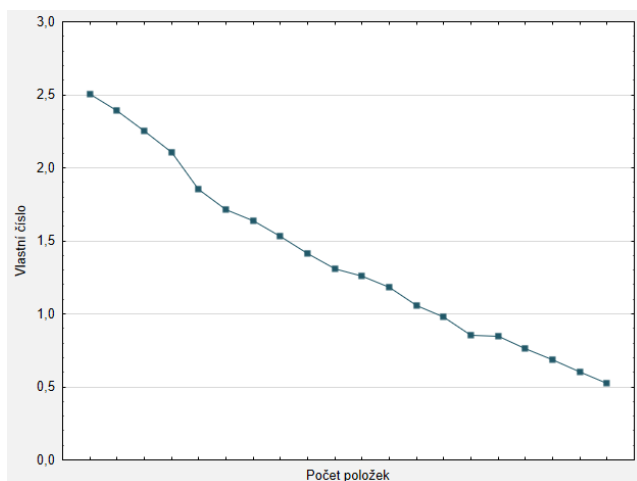
¹ Data a další informace o této zprávě jsou dostupné na adrese: <https://dostal.vyzkum-psychologie.cz/stat4?i=137>.

² Datová matice byla získána z cvičení v rámci předmětu Psychometrika 1.

³ Položky inventáře byly vytvořeny dodatečně pro potřeby této práce.

VÝSLEDKY

Data jsme podrobili EFA. Odhady byly stanoveny metodou hlavních komponent s normalizovanou rotací varimax. Ze sutinového grafu na Obrázku 1 můžeme vyčíst přítomnost více faktorů. Přesné hodnoty vlastních čísel jsou v Tabulce 1. Nejdominantnější zlom nastává po 4 faktorech. Při použití pravidla, že bereme v potaz všechny faktory, které mají vlastní číslo větší než 1, bychom se dostali až na 13 faktorů, což by bylo nepřehledné. Z tohoto důvodu budeme dále pokračovat se 4 faktory.



Obrázek 1: Sutinový graf pro 30 položek

POLOŽKA	VLASTNÍ ČÍSLO	POLOŽKA	VLASTNÍ ČÍSLO
1	2,50	16	0,85
2	2,39	17	0,76
3	2,25	18	0,69
4	2,11	19	0,60
5	1,85	20	0,52
6	1,72	21	0,50
7	1,64	22	0,42
8	1,54	23	0,37
9	1,41	24	0,32
10	1,31	25	0,25
11	1,26	26	0,20
12	1,18	27	0,16
13	1,06	28	0,13
14	0,98	29	0,12
15	0,85	30	0,09

Tabulka 1: Hodnoty vlastních čísel

Na základě faktorových nábojů jsme stanovily 4 kategorie, které jsme pojmenovali: Sebenaplnění, Péče o domácnost, Sociální opora, Volný čas. Faktorové náboje, včetně znění položek jsou uvedeny v Tabulce 2.

	FAKTOR 1	FAKTOR 2	FAKTOR 3	FAKTOR 4	TVRZENÍ
	Sebenaplnění	Péče o domácnost	Sociální opora	Volný čas	
1	0,05	0,24	-0,42	-0,03	Na otce dítěte se mohu plně spolehnout.
2	-0,20	0,42	0,12	0,09	Jsem na všechno sama.
3	-0,18	0,07	-0,66	0,18	Prarodiče pravidelně hlídají dítě, abych měla čas na sebe.
4	0,01	0,14	0,03	0,45	Veškerý volný čas věnuji úklidu.
5	0,18	0,03	0,22	-0,16	Myslím si, že se otci dítěte vůbec nezměnil jeho způsob života před dítětem.
6	0,03	-0,17	-0,30	-0,02	Během rodičovské otec častěji pomáhá s domácností.
7	-0,02	0,16	0,31	-0,30	Častokrát dostávám nevyžádané rady na výchovu.
8	-0,05	-0,18	0,01	-0,24	Těším se, až bude dítě docházet do mateřské školy.
9	-0,39	0,19	0,44	0,32	Cítím dostatečnou podporu v rodičovství.
10	0,16	0,18	-0,02	-0,20	Cítím se být unavená.
11	0,25	-0,12	-0,06	0,28	Většinu dne vymyslím program pro dítě.
12	-0,55	0,16	-0,18	0,10	Mám pocit, že mi "ujíždí vlak" v práci.
13	-0,68	0,02	0,00	0,03	Dny jsou stereotypní.
14	-0,16	0,20	0,40	0,09	Myslím si o sobě, že jsem rodinný typ.
15	-0,15	0,56	-0,18	-0,06	Doma je stále nepořádek.
16	0,20	-0,16	0,56	0,05	Nevídám se s přáteli.
17	0,28	0,16	-0,22	0,50	Mám dostatečný prostor pro své záliby.
18	0,11	-0,37	0,11	0,63	Pravidelně cvičím.
19	0,70	0,17	-0,03	0,03	V roli matky cítím poslání.
20	0,09	0,54	0,17	0,01	Výchova dítěte je pro mě jednoduchá.
21	0,03	0,17	0,02	0,39	Mám čas na sebevzdělávání.
22	0,27	-0,16	0,14	-0,12	Často cítím výčitky, že nejsem dost dobrá máma.
23	-0,06	-0,60	0,06	0,02	Mám pocit, že se mi s rodičovstvím obrátil život vzhůru nohama.
24	0,33	0,29	-0,09	0,24	Když je toho na mě moc, brečím.
25	0,20	0,20	0,03	-0,57	Nejvíce mě ubíjí pláč dítěte.

26	-0,52	-0,09	-0,05	-0,18	Čas během rodičovské vnímám jako neefektivně vyplněný.
27	0,12	-0,21	0,03	-0,26	Mám pocit, že mám život ve svých rukách.
28	-0,09	-0,11	-0,57	0,03	Dítě pravidelně hlídá někdo jiný než rodiče.
29	0,24	0,16	-0,38	-0,47	Při rodičovské studuji/pracuji.
30	-0,13	-0,67	-0,30	-0,09	S dítětem dbám pravidelné domácí vaření kvalitního jídla.

Tabulka 2: Faktorové náboje

ZÁVĚR

S mateřstvím se mění a narůstá komplexní zátěž ženy, což ovlivňuje její způsob života, ale také života dítěte. V této práci jsme se zabývali rozbořem 30 položkového inventáře, (který byl vytvořen pro splnění zápočtového úkolu v rámci studia a nasazen na převzatou datovou matici). Analýza proběhla pomocí EFA, díky které jsme identifikovali celkem 4 faktory (Sebenaplnění; Péče o domácnost; Sociální opora; Volný čas).

LITERATURA

- Emmanuel, E., & St John, W. (2010). Maternal distress: a concept analysis. *Journal of advanced nursing*, 66(9), 2104-2115.
- Emmanuel, E. N., Creedy, D. K., St John, W., & Brown, C. (2011). *Maternal role development: the impact of maternal distress and social support following childbirth*. *Midwifery*, 27(2), 265-272.
- Orel, M., & Facová, V. (2009). *Člověk, jeho mozek a svět*. Grada.
- Schuurmans, C., & Kurrasch, D. M. (2013). *Neurodevelopmental consequences of maternal distress: what do we really know?*. *Clinical genetics*, 83(2), 108-117.
- Soukup, P. (2021). *Factor Analysis as a Known Unknown - Principal Component Analysis with a Varimax Rotation Is Not Always the Ideal Approach*. *Czech Sociological Review*, 57(4), 455-484. <https://doi.org/10.13060/csr.2021.021>