

## SEBEPOJETÍ U ADOLESCENTŮ SE SPECIÁLNÍMI VZDĚLÁVACÍMI POTŘEBAMI

V posledním období se i díky standardizaci Dotazníku sebepojetí dětí a adolescentů Piers-Harris 2<sup>1</sup> zaměřuje testování výzkumné i klinické praxe na zjišťování individuálně specifické míry sebepojetí. Termín sebepojetí zahrnuje představy, jaké má člověk o sobě, i to jak se vnímá a hodnotí (Konečná, 2006).

Sebepojetí se vytváří po celý život a ovlivňuje jej mnoho vnitřních i vnějších vlivů. Jedním z nich je i období školní docházky. Někteří výzkumníci našli empirickou podporu, že školní neúspěch přispívá k nízkému sebevědomí (Bankston & Zhou, 2002). Někteří vnímají i rozdílnost sebepojetí v souvislosti s pohlavím. Dle Wylieho (1989) však není možné jednoznačně tyto rozdíly potvrdit. Drobné rozdíly v sebepojetí mezi pohlavími potvrzují závěry z některých výzkumů (Dusek, & Flaherty, 1981; Marsh et al., 1984; Marsh, Parker, & Barnes, 1985; Osborne, & LeGette, 1982; Petersen, 1981 in Orel et al., 2015)

Orel a kolektiv ve svém výzkumu z roku 2015 prokázali s využitím dotazníku Piers-Harris 2 statisticky významný vliv pohlaví na sebepojetí ve věkové skupině 15-18 let. Výzkumný soubor kategorizovali dle věku a pohlaví, bez další individuální specifikace.

Předkládaná studie si stanovila jako výzkumný soubor žáky se speciálními vzdělávacími potřebami (dále SVP). Žáci s SVP jsou žáci, kteří dle školského zákona č. č. 561/2004 Sb., § 16 potřebuje zvláštní přístup při vzdělávání z důvodu svých individuálních potřeb a schopností. Mezi těmito potřebami mohou být například poruchy učení, mentální postižení, zrakové nebo sluchové postižení, autismus, ADHD a další.

Ke zjišťování sebepojetí byl využit individuálně administrovaný Dotazník sebepojetí dětí a adolescentů (Piers-Harris 2)<sup>1</sup>. Dotazník se skládá z 60 položek, na které jedinec odpovídá buď "ano" nebo "ne". Otázky se týkají různých aspektů sebehodnocení. Jsou uspořádány do 6 dílčích subškál, a to Přizpůsobivost (BEH), Intelektivní a školní postavení (INT), Fyzický zjev (PHY), Nepodléhání úzkosti (FRE), Popularita (POP), Štěstí a spokojenost (HAP). Tyto škály jsou shrnuty do jedné škály celkové (TOT).

1 Piers, E. V., Herzberg, D. S. (2015): Dotazník sebepojetí dětí a adolescentů. Hogrefe – Testcentrum, Praha

2 Data nepochází z oficiálního zdroje

Data a další informace o této zprávě jsou dostupné na adrese <https://dostal.vyzkum-psychologie.cz/stat4?i=116>

## Metodika

Cílem této studie je ověřit, zda-li se sebepojetí měřené dotazníkem Piers-Harris 2 mezipohlavně odlišuje v některé ze šesti subškál či v celkovém sebepojetí u žáků s SVP ve věkové kategorii 15 – 18 let. Data pro výzkum<sup>2</sup> se získala z dotazníkového šetření mezi žáky se SVP základních a středních škol.

Tabulka 1 Popisná data výzkumného souboru (N= 210).

	dívky	chlapci
počet	125	85
průměrný věk	16,44	16,42
směr. odch. věk	1,05	1,01

Pro ověření rozdílnosti ve skóre jednotlivých škál (BEH,INT,PHY, FRE, POP,HAP) mezi pohlavími jsme využili statistickou metodu Manova. Manova je zkratka pro analýzu variance vícerozměrných dat (Multivariate Analysis of Variance). Jde o metodu, která provádí stejně jako Anova analýzu rozptylu, avšak na více než jedné závislé proměnné. V úvahu bere korelace mezi závislými proměnnými a tím může odhalit i drobné rozdíly mezi skupinami tam, kde by to jednorozměrná analýza neprokázala (Martin, et al., 2009).

Pro náš výzkum jsme použili nejjednodušší formu Manovy, a to Hotellingův t-test, který bere v úvahu současné působení vyššího počtu proměnných, což umožňuje lepší pochopení vzájemných vztahů a interakcí mezi různými faktory. V našem případě jsou proměnnými jednotlivé škály dotazníku, regresorem je pohlaví.

## Výsledky

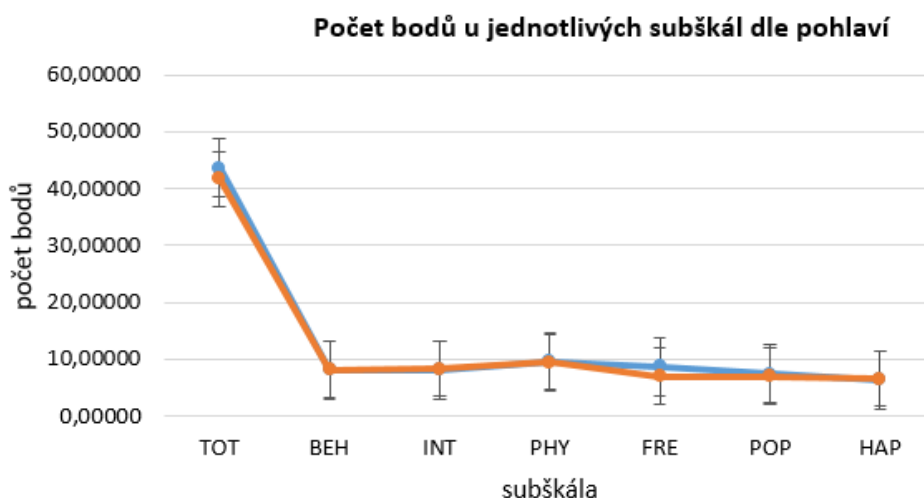
S využitím Hottelingova t-testu můžeme potvrdit, že se profil sebepojetí ve skupině dívek statisticky významně liší od profilu sebepojetí ve skupině chlapců  $T^2=19,1493$   $F(8,201)=2,3131$   $p<0,05$ . Statisticky významný rozdíl se však potvrdil pouze na škále FRE (Nepodléhání úzkosti,  $p< 0,001$ ). V ostatních škálách ani v celkovém skóre (TOT) se nepodařilo potvrdit statisticky signifikantní rozdíl mezi pohlavími u žáků se SVP.

1 Piers, E. V., Herzberg, D. S. (2015): Dotazník sebepojetí dětí a adolescentů. Hogrefe – Testcentrum, Praha

2 Data nepochází z oficiálního zdroje

Data a další informace o této zprávě jsou dostupné na adrese <https://dostal.vyzkum-psychologie.cz/stat4?i=116>

graf 1 Porovnání průměru bodu



Střední hodnoty subškál i celková hodnota sebepojetí u obou pohlaví jsou statisticky zpracovány a pro přehlednost uvedeny v následující tabulce.

Tabulka 2 údaje k jednotlivým subškálám dotazníku Piers-Harris 2 dle pohlaví

Škály PHCSCS-2 ve skupině <b>dívek</b> n=125							
	TOT	BEH	INT	PHY	FRE	POP	HAP
Stř. hodnota	41,67	8,22	8,38	9,54	7,04	7,03	6,53
Směr. Odchylka	9,88	1,75	2,22	3,83	3,49	2,68	2,01

Škály PHCSCS-2 ve skupině <b>chlapců</b> n=85							
	TOT	BEH	INT	PHY	FRE	POP	HAP
Stř. hodnota	43,69	8,15	8,13	9,55	8,76	7,41	6,47
Směr. Odchylka	10,10	1,82	2,04	3,33	2,27	2,72	2,04

## Závěr

Ve zkoumaném souboru jsme mohli potvrdit statisticky významný rozdíl mezi pohlavími na hladině  $p < 0,05$ . Rozdíl byl nalezen na sub škále Nepodléhání úzkosti (FRE), kdy dívky vykazovaly statisticky nižší hodnoty. To pravděpodobně souvisí s vyšší intenzitou emočního prožívání dívek. Možným dalším faktorem, který si zaslouží hlubšího zkoumání v budoucnu je i dopad SVP na sebepercepci a sebehodnocení. Celkově může být posuzování sebepojetí adolescenta podkladem pro plánování a realizaci intervencí, které by mohly pomoci zlepšit sebehodnocení a sociální fungování jedince, a to i jedinec se SVP.

1 Piers, E. V., Herzberg, D. S. (2015): Dotazník sebepojetí dětí a adolescentů. Hogrefe – Testcentrum, Praha  
 2 Data nepochází z oficiálního zdroje

Data a další informace o této zprávě jsou dostupné na adrese <https://dostal.vyzkum-psychologie.cz/stat4?i=116>

## Zdroje:

Bankston III, C. L., & Zhou, M. (2002). Being well vs. doing well: Self-Esteem and school performance among immigrant and nonimmigrant racial and ethnic groups. *International Migration Review*, 36(2), 389-415.

Konečná, V. (2006). *Teorie vývoje a měření sebepojetí u dětí*.

Martin, P., & Bateson, P. (2009). Úvod do teorie a metodologie měření chování. (PORTÁL sro.)

Orel, M., Obereignerů, R., Reiterová, E., Malůš, M., & Fac, O. (2015). Rozdíly sebepojetí u dětí a adolescentů České republiky podle pohlaví a věku. *Psychologie a její kontexty*, 6(2), 65-77

Wylie, R. C. (1989). *Measures of self-concept*. U of Nebraska Press

Zákon č. 561/2004 Sb., o předškolním, základním, středním, vyšším odborném a jiném vzdělávání (školský zákon). In: *Sbírka zákonů České republiky*. 2004, částka 190, s. 10262–10324.

1 Piers, E. V., Herzberg, D. S. (2015): *Dotazník sebepojetí dětí a adolescentů*. Hogrefe – Testcentrum, Praha  
2 Data nepochází z oficiálního zdroje

Data a další informace o této zprávě jsou dostupné na adrese <https://dostal.vyzkum-psychologie.cz/stat4?i=116>