

Vztah věku, pohlaví a vnitřního místa řízení¹

Místo kontroly jako koncept Juliana Rottera je považováno za relativně neměnný aspekt osobnosti. Za určitých okolností může však ke změně dojít. Místo kontroly se díky sociálnímu učení může posunout. Například v době, kdy je jedinec vystaven extrémnímu stresu a nejistotě může u něj nastat posun směrem k vnějšímu místu kontroly. Naopak směřování k vnitřnímu místu kontroly může být ovlivněno například požadavky profese, kterou jedinec vykonává, a která na něj klade nárok v oblasti rozhodování a zodpovědnosti (Hans, 2000). I s věkem může docházet k posunu místa kontroly na pomyslném kontinuu směrem k internalitě. Longitudinální výzkumy (Gatz & Karel, 1993) dokládají, že internalita roste do střední dospělosti a potom zůstává poměrně stabilní.

V rámci projektu do předmětu Psychometrika 1 byl sestrojen krátký Test místa řízení, který měří sílu vnitřního místa řízení. Vysoký hrubý skór znamená vysokou míru vnitřního místa řízení. Rozhodla jsem se dále prozkoumat, zda i v tomto souboru na 429 osobách by bylo možné najít vztah mezi věkem a vnitřním místem řízení. A dále, přestože je soubor genderově nevyrovnaný (336 -tj. 78% žen a 93 - tj. 22% mužů), zkusit prozkoumat i vztah vnitřního místa řízení a pohlaví.

K tomuto cíli využiji **model lineární regrese**. V regresivní analýze jde o přesnější popsání tvaru vztahu mezi proměnnými X a Y než dokážeme pomocí měř závislosti – korelačních koeficientů (Hendl, 2004). Díky regresivní analýze dokážeme charakterizovat vhodnost tohoto tvaru vztahu pro predikci hodnot závislé proměnné pomocí hodnot nezávislé proměnné (tamtéž). Nezávislých proměnných, regresorů, může být i více.

Závislá proměnná:

- Hrubý skór Testu místa řízení (může nabývat hodnot 14-70; průměr je 51,6).

Regresory:

- Věk (16- 65 let).
- Pohlaví².

Za pomoci ukazatelů kvality modelu jsem zjistila, že takto navržený model dokáže vysvětlit jen přibližně 7 procent rozptylu závislé proměnné (koeficient determinance $R^2=0,0738$). Testová statistika F a velice nízká p hodnota nám nicméně ukazují, že určité malé predikce tento model schopen je.

Ukazatele kvality modelu

Míra účinku R^2	Testová statistika F	Hodnota p
0,078155	18,05834	0,00000

¹ Data a další informace o této zprávě jsou dostupné na adrese <https://dostal.vyzkum-psychologie.cz/stat4?i=114>.

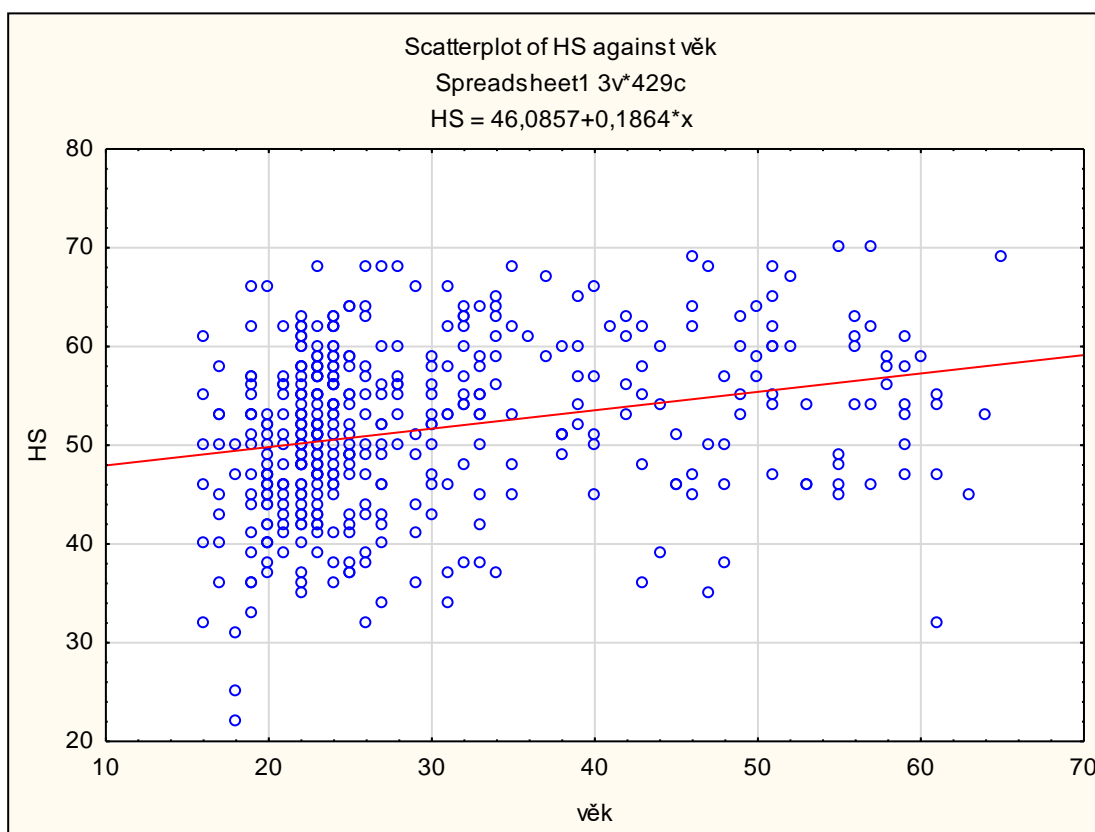
² Nenalezla jsem vztah mezi věkem a pohlavím (korelace $r = -0,007$), proto jej nenazývám kovariátem.

Za pomoci programu Statistica 13 jsem zjistila nestandardizované regresivní koeficienty β a standardizované koeficienty β^* . V následující tabulce můžeme vidět, že s rostoucím věkem se mírně zvyšuje i skóre v testu místa řízení. Tím se i v tomto souboru dat ukázalo, že je zde určitá tendence k internalizaci místa řízení s nárůstem let. Standardizovaná β^* nám ukazuje, že když vzroste věk o jednu směrodatnou odchylku, tak výsledek v testu se zvýší přibližně o čtvrtinu směrodatné odchylky. U kategoriální proměnné pohlaví se to takto interpretovat nedá, jen můžeme říct, že je zde slabší efekt, než u věku. Nestandardizovaná β nám však ukazuje, že pokud je respondent muž (označen 1, žena 0), výsledek v testu vzroste přibližně o dva body (od počátku).

Regresivní koeficienty

Regesor	β	β^*
(počátek)	45,6439	
Pohlaví	1,97429	0,09797
Věk	0,18682	0,26248

Standardizovaný regresivní koeficient (β^*) jak věku, tak pohlaví vychází v tomto modelu téměř stejně jako Pearsonův korelační koeficient (pohlaví: $r=0,09623$; věk: $r=0,26183$). Je to tím, že tyto dva regresory spolu koreluji minimálně. Kdyby šlo o jednoduchou lineární regresi, budou tyto hodnoty zcela totožné ($\beta^*=$ Pearson). Zajímavějšími regresory, které by případně mohly predikovat větší množství variability závislé proměnné, by mohly být například již v úvodu zmíněné požadavky profese anebo míra vystavení stresu. Vztah věku a vnitřního místa kontroly nám ukazuje regresivní přímka:



Literatura

Gatz, M., & Karel, M. J. (1993). Individual change in perceived control over 20 years. *International Journal of Behavioral Development*, 16(2), 305-322.

<https://doi.org/10.1177/016502549301600211>

Hans, T. A. (2000). A meta-analysis of the effects of adventure programming on locus of control. *Journal of contemporary psychotherapy*, 30(1), 33-60.

<https://doi.org/10.1023/A:1003649031834>

Hendl, J. (2004). *Přehled statistických metod zpracování dat: Analýza a metaanalýza dat* (1. vyd.). Praha: Portál.